



Kalyon Güneş Enerjisi Üretim A.Ş.

Istanbul, Turkey

Karapınar YEKA Güneş Enerjisi Santrali Projesi

İnşaat Çevresel ve Sosyal Yönetim Planı

[Category]

Doc. No. P0019163-1-1-01 – H4 Rev.4 – February 2021

Rev.	4
Description	Final
Prepared by	OY
Controlled by	ED
Approved by	
Date	

Karapınar YEKA Güneş Enerjisi Santrali Projesi

İnşaat Çevresel ve Sosyal Yönetim Planı

Rev.	Description	Prepared by	Controlled by	Approved by	Date
0	Draft	OY	ED		April
1	Draft	OY	ED		July
2	Draft	ED	TC		November
3	Draft	OY, ED	TC		December
4		ED	TC	TC	January

All rights, including translation, reserved. No part of this document may be disclosed to any third party, for purposes other than the original, without written consent of RINA Consulting Mühendislik Limited Şirketi

TABLE OF CONTENTS

	Page
1 GİRİŞ	6
1.1 GENEL BILGI	6
1.2 AMAÇ	6
1.3 KAPSAM	6
2 DÜZENLEYİCİ VE KURUMSAL ÇERÇEVE	7
2.1 ULUSAL GEREKLİLİKLER	7
2.2 ULUSAL STANDARTLAR	8
3 KALYON ÇEVRESEL VE SOSYAL YÖNETİM SİSTEMİ	10
3.1 GENEL BAKIŞ	10
3.2 ROLLER VE SORUMLULUKLAR	12
3.2.1 Proje Şirketinin Rol ve Sorumlulukları	12
3.2.2 Yüklenicilerin Genel Sorumlulukları	19
3.3 YÜKLENİCİ GEREKSİNİMLERİ	19
3.3.1 Genel Gereklilikler	19
3.3.2 Yüklenicilerin Yönetim Planı	20
3.3.3 Kadro	20
3.3.4 Etki ve Risk Değerlendirmesi	20
3.4 TEDARİK ZİNCİRİ YÖNETİMİ	21
3.5 PAYDAŞ KATILIMI	21
3.5.1 Paydaş Katılım Planı (PKP)	21
3.5.2 Topluluk şikayetleri	21
3.6 YETERLİLİK VE EĞİTİM	22
3.6.1 Yükleniciler	22
3.6.2 İşe başlama eğitimi	22
3.6.3 Proje Şirketi	23
4 ETKİLERİN VE AZALTMA GEREKLİLİKLERİN TANIMLANMASI	23
4.1 POTANSİYEL ETKİLER	23
4.2 ETKİ AZALTMA VE İZLEME PLANI	23
4.2.1 İNŞAAT DÖNEMİ İÇİN BİYOÇEŞİTLİLİK YÖNETİM ÇERÇEVE PLANI	29
4.2.1.1 GENEL ETKİ AZALTMA ÖNLEMLERİ	29
5 İZLEME VE DENETİM	34
5.1.1 Proje Şirketi	34
5.1.2 Yüklenici	34
5.2.1 Proje Şirketi	34
5.2.2 Yüklenici	34
6 SAHA ÇSG İLETİŞİMİ	36
7 RAPORLAMA VE BELGE KONTROLÜ	37
7.1.1 Çevresel Olay Tanımı	38
7.2 DİĞER RAPORLAMALAR	39
7.2.1 Proje Şirketi	39
7.2.2 Contractor	39
7.3 PAYDAŞ RAPORLAMASI	39
7.4 BELGE YÖNETİMİ	39
A. Harita	41
B. Proje Dokümantasyonu	42

C.	İzinler Listesi	43
D.	Kurumsal Politikalar	44
E.	Proje Şirketi Form ve Şablonları	45
F.	Proje Takvimi	46

KISALTMALAR

APG	Anahtar Performans Göstergeleri
Ç&S	Çevresel, Sosyal
ÇSG	Çevre, Sağlık, Güvenlik
ÇSED	Çevresel sosyal Etki Değerlendirmesi
ÇSYP	Çevresel Sosyal Yönetim Planı
ÇSYS	Çevresel Sosyal Yönetim Sistemi
DFP	Düzeltilici Faaliyet Planı
EİH	Elektrik İletim Hattı
İTA	İş Tehlike Analizi
İSG	İş Sağlığı ve Güvenliği
KKD	Kişisel Korunma Donanımı
KİG	Kamu İrtibat Görevlisi
PKP	Paydaş Katılım Planı
PS	Performans Standardı
PV	Fotovoltaik
SG	Sağlık ve Güvenlik
TSEGP	Toplum Sağlığı, Emniyeti ve Güvenlik Planı
UFK	Uluslararası Finans Kurumu

1 GİRİŞ

1.1 GENEL BILGI

Kalyon Güneş Enerjisi Üretim A.Ş. (bundan sonra "Kalyon" veya "Proje Şirketi" olarak anılacaktır), Türkiye'nin Konya ili, Karapınar ilçesinin kuzeydoğusuna 1GW_{AC} kurulu kapasiteli Karapınar YEKA Güneş Enerjisi Santrali (bundan böyle "Karapınar GES" veya "Proje" olarak anılacaktır) geliştirmeyi ve işletmeyi planlamaktadır. Proje, güneş fotovoltaik (PV) dizileri, inverterler, trafo merkezleri, Elektrik İletim Hatları (EİH'ler), idari binalar ve erişim yollarının yapımını içermektedir.

Kalyon'un Çevresel ve Sosyal Etki Değerlendirmesi (ÇSED) Raporunda mevcut yerleşim planlarını, potansiyel etkileri ve etki azaltma önlemlerini gösteren tam bir Proje açıklaması verilmiştir.

Bu belge, bölüm 3.3'te açıklandığı gibi bir dizi tematik alt planla desteklenmektedir.

1.2 AMAÇ

Karapınar GES İÇSYP'nin amacı, önerilen tüm faaliyetlerin ve planlanan tesislerin bir tanımını sağlamak ve Projenin aşağıdakileri yapmasını sağlamak için Yüklenici tarafından alınacak önlemlerin ana hatlarını belirlemektir:

- Geçerli tüm yasalara, uygulama yönetmeliklerine, finansman kurumu yükümlülüklerine, izin yükümlülüklerine ve uluslararası iyi endüstri uygulamalarına (İUEU) uymak;
- Doğal kaynaklara, hayata (insan ve yaban hayatı dahil), mülklere veya tarihi veya arkeolojik önemi olan alanlara, yapılar veya nesnelere aşırı zarar veya hasara neden olmamak;
- Güvenli bir şekilde yapılanmak;
- Projenin inşaat aşaması boyunca çevresel ve sosyal yönetim için genel programı şekillendirmek;
- Yakındaki topluma karşı saygılı olmak ve bilgi açıklama ve istişare faaliyetlerinde verilen taahhütleri yerine getirmek; ve
- Yüklenicilere, İnşaat sırasında sahada Ç&S, İSG, işgücü ve güvenlik önlemlerini uygulamaları için bir çerçeve oluşturmak.

1.3 KAPSAM

Bu Plan Proje Şirketi ve Yükleniciler (alt yükleniciler ve üçüncü taraf danışmanlar dahil) için geçerlidir. İÇSYP, tesis sahası (PV Panel Kurulum Alanı, İnvertör İstasyonları, idari binalar), erişim yolları, EİH'ler ve alt istasyonlar, malzemelerin sahaya veya sahadan taşınması ve teslimi dahil olmak üzere Proje inşaat sahalarıyla ve yerel toplulukla etkileşime geçilmesi ile bağlantılı faaliyetler için geçerlidir.

Operasyonların ve hizmetten çıkarma etkilerinin yönetimi, ayrı yönetim planları aracılığıyla belirlenecektir. Yüklenici, bir saha çevre ve sosyal yönetim sisteminin yanı sıra sağlık ve güvenlik yönetim sistemleri (ÇSYS ve SGYS) geliştirmekten ve bu Planın gerekliliklerini uygulamak için tüm destekleyici saha prosedürleri ve yöntem beyanlarından sorumludur. Yüklenici, tüm alt yüklenicilerin Projeye özgü ÇSYS'ye uymasını sağlamaktan ve tematik planları desteklemekten sorumludur.

2 DÜZENLEYİCİ VE KURUMSAL ÇERÇEVE

2.1 ULUSAL GEREKLİLİKLER

- Çevre Kanunu (2872 sayılı kanun)
- Kamulaştırma Kanunu (2942 sayılı kanun)
- Orman Kanunu (6831 sayılı kanun)
- Yeraltı Suları Hakkında Kanun (167 sayılı kanun)
- Milli Parklar Kanunu (2873 sayılı kanun)
- Kültür ve Tabiat Varlıklarını Koruma Kanunu (2863 sayılı kanun)
- Karayolları Trafik Kanunu (2918 sayılı kanun)
- İş Kanunu (4857 sayılı kanun)
- Toprak Koruma ve Arazi Kullanımı Kanunu (5403 sayılı kanun)
- Belediye Kanunu (5393 sayılı kanun)
- Umumi Hıfzıssıhha Kanunu (1593 sayılı kanun)
- İskan Kanunu (5543 sayılı kanun).

İlgili kanunlar, yönetmelikler, tebliğler ve Proje için geçerli yönetmelikler kapsamında bunlarla sınırlı olmamak üzere aşağıdakiler bulunur:

Genel

- Çevresel Etki Değerlendirmesi Yönetmeliği
- Çevre İzin ve Lisans Yönetmeliği
- Çevre Denetimi Yönetmeliği
- Çevresel Etki Değerlendirmesi Yeterlik Belgesi Tebliği
- İşyeri Açma ve Çalışma Ruhsatlarına İlişkin Yönetmelik

Hava Kalitesi

- Hava Kalitesi Değerlendirme ve Yönetimi Yönetmeliği
- Sanayi Kaynaklı Hava Kirliliğinin Kontrolü Yönetmeliği
- Egzoz Gazı Emisyonu Kontrolü Yönetmeliği
- Sera Gazı Emisyonlarının Takibi Hakkında Yönetmelik
- Isınmadan Kaynaklanan Hava Kirliliğinin Kontrolü Yönetmeliği
- Bazı Akaryakıt Türlerindeki Kükürt Oranının Azaltılmasına İlişkin Yönetmelik.

Gürültü/Ses

- Çevresel Gürültünün Değerlendirilmesi ve Yönetimi Yönetmeliği
- Arazi Kullanımı ve Toprak Koruma
- Tarım Arazilerinin Korunması, Kullanılması ve Arazi Toplulaştırmasına İlişkin Tüzük
- Orman Kanununun 16'ncı Maddesinin Uygulama Yönetmeliği
- Orman Kanununun 17/3 ve 18'inci Maddelerinin Uygulama Yönetmeliği
- Toprak Kirliliğinin Kontrolü ve Noktasal Kaynaklı Kirlenmiş Sahalara Dair Yönetmelik

Su Kaynakları

- Su Kirliliği Kontrolü Yönetmeliği
- Yüzeysel Sular ve Yeraltı Sularının İzlenmesine Dair Yönetmelik
- Yüzeysel Su Kalitesi Yönetimi Yönetmeliği
- Yeraltı Sularının Kirlenmeye ve Bozulmaya Karşı Korunması Hakkında Yönetmelik
- Tehlikeli Maddelerin Sucul Ortamda Neden Olduğu Kirliliğin Kontrolü Yönetmeliği
- İnsani Tüketim Amaçlı Sular Hakkında Yönetmelik

Atık Yönetimi

- Atık Yönetimi Yönetmeliği
- Hafriyat Toprağı, İnşaat ve Yıkıntı Atıklarının Kontrolü Yönetmeliği
- Atıkların Karayolunda Taşınmasına İlişkin Tebliğ
- Atıkların Düzenli Depolanmasına Dair Yönetmelik
- Ambalaj Atıklarının Kontrolü Yönetmeliği
- Tıbbi Atıkların Kontrolü Yönetmeliği
- Atık Yağların Kontrolü Yönetmeliği

- Atık Pil ve Akümülatörlerin Kontrolü Yönetmeliği
- Ömrünü Tamamlamış Lastiklerin Kontrolü Yönetmeliği
- Bitkisel Atık Yağların Kontrolü Yönetmeliği
- Atık Elektrikli ve Elektronik Eşyaların Kontrolü Yönetmeliği
- Bazı Tehlikesiz Atıkların Geri Kazanımı Tebliği
- Ömrünü Tamamlamış Araçların Kontrolü Yönetmeliği
- Sıfır Atık Yönetmeliği.

Kimyasallar

- Maddelerin ve Karışımların Sınıflandırılması, Etiketlenmesi ve Ambalajlanması Hakkında Yönetmelik
- Poliklorlu Bifenil ve Poliklorlu Terfenillerin Kontrolü Hakkında Yönetmelik

İş, Sağlık ve Güvenlik

- İş Sağlığı ve Güvenliği Hizmetleri Yönetmeliği
- İş Sağlığı ve Güvenliği Risk Değerlendirmesi Yönetmeliği
- İş Sağlığı Ve Güvenliğine İlişkin İşyeri Tehlike Sınıfları Tebliği
- İltiyardım Yönetmeliği
- Tehlikeli Maddelerin Sınıflandırılması, Paketlenmesi ve Etiketlenmesine İlişkin Yönetmelik
- Çalışanların Gürültü İle İlgili Risklerden Korunmalarına Dair Yönetmelik
- Çalışanların Titreşimle İlgili Risklerden Korunmalarına Dair Yönetmelik
- Tozla Mücadele Yönetmeliği
- Kişisel Koruyucu Donanım Yönetmeliği
- Kişisel Koruyucu Donanımların İşyerlerinde Kullanılması Hakkında Yönetmelik
- İşyerlerinde Acil Durumlar Hakkında Yönetmelik
- Yapı İşlerinde Sağlık ve Güvenlik Yönetmeliği
- İş Ekipmanlarının Kullanımında Sağlık ve Güvenlik Şartları Yönetmeliği
- Geçici veya Belirli Süreli İşlerde İş Sağlığı ve Güvenliği Hakkında Yönetmelik
- Kimyasal Maddelerle Çalışmalarda Sağlık ve Güvenlik Önlemleri Hakkında Yönetmelik
- Sağlık ve Güvenlik İşaretleri Yönetmeliği
- Zararlı Maddeler ve Karışımlara İlişkin Güvenlik Bilgi Formları Hakkında Yönetmelik
- Çalışanların iş sağlığı ve güvenliği Eğitimlerinin Usul ve Esasları Hakkında Yönetmelik
- Patlayıcı Ortamların Tehlikelerinden Çalışanların Korunması Hakkında Yönetmelik
- Büyük Endüstriyel Kazaların Önlenmesi ve Etkilerinin Azaltılması Hakkında Yönetmelik
- Alt İşverenlik Yönetmeliği
- İş Yerlerinde İşin Askıya Alınmasına İlişkin Yönetmelik
- Tehlikeli Maddelerin Karayoluyla Taşınması Hakkında Yönetmelik
- Tehlikeli ve Çok Tehlikeli Sınıfta Yer Alan İşlerde Çalıştırılacakların Mesleki Eğitimlerine Dair Yönetmelik
- Binaların Yangından Korunması Hakkında Yönetmelik

Sosyal

- İskân Kanunu Uygulama Yönetmeliği

2.2 ULUSAL STANDARTLAR

Projenin, uluslararası kredi finansmanı kurumlarının özellikle aşağıdaki gereklilikleri karşılması gerekmektedir:

- Uluslararası Finans Kurumu (IFC) Performans Standartları (PS) 2012:
 - IFC PS1 – Çevresel ve Sosyal Risk ve Etkilerin Değerlendirilmesi ve Yönetimi
 - IFC PS2 – İş ve Çalışma Koşulları;
 - IFC PS3 – Kaynak Verimliliği ve Kirliliğin Önlenmesi;
 - IFC PS4 – Toplum Sağlığı, Güvenliği ve Emniyeti;
 - IFC PS5 – Arazi Alımları ve Zorunlu Yeniden Yerleştirme
 - IFC PS6 – Biyolojik Çeşitliliğin Korunması ve Canlı Doğal Kaynakların Sürdürülebilir Yönetimi;
 - IFC PS7 – Yerli Halklar (uygulanabilir değil); ve

- IFC PS8 – Kültürel Miras.
- Avrupa İmar ve Kalkınma Bankası (EBRD) Performans Gereklilikleri (2019):
 - EBRD PR 1: Çevresel ve Sosyal Etkilerin ve Sorunların Değerlendirilmesi ve Yönetimi
 - EBRD PR 2: İşgücü ve Çalışma Koşulları
 - EBRD PR 3: Kaynak Verimliliği, Kirliliğin Önlenmesi ve Kontrolü
 - EBRD PR 4: Sağlık ve Güvenlik
 - EBRD PR 5: Arazi Edinimi, Gönülsüz Yeniden Yerleşim ve Ekonomik Yer Değiştirme
 - EBRD PR 6: Biyolojik Çeşitliliğin Korunması ve Canlı Doğal Kaynakların Sürdürülebilir Yönetimi
 - EBRD PR7: Yerli Halklar – uygulanabilir değil
 - EBRD PR 8: Kültürel Miras
 - EBRD PR 9: Finansal Araçlar – uygulanabilir değil
 - EBRD PR 10: Bilgi Açıklama ve Paydaş Katılım
- Dünya Bankası Grubu Çevre, Sağlık ve Güvenik (ÇSG) Esasları (Genel ve Sanayi Sektörü):
 - İyi Uluslararası Endüstriyel Uygulamalar'ın dört alanını kapsayan Genel ÇSG Esasları (Nisan 2007): Çevresel; İş sağlığı ve güvenliği (İSG); Toplum sağlığı ve güvenliği (TSG); İnşaat ve hizmetten çıkarma
 - Elektrik Enerjisi İletimi ve Dağıtımına ilişkin ÇSG Esasları (Nisan 2007);
- Aşağıdakiler dahil olmak üzere, çevrenin korunması ve muhafazasına yönelik uluslararası sözleşmeler ve anlaşmalar:
 - 1997/11/EC: Bazı kamusal ve özel projelerin çevre üzerindeki etkilerinin değerlendirilmesine ilişkin 27 Haziran 1985 tarihli Direktif yönelik değişiklik ve ilave içeren 3 Mart 1997 tarihli Konsey Direktifi;
 - 2001/42/EC: Belirli plan ve programların çevre üzerindeki etkilerinin değerlendirilmesine ilişkin 27 Haziran 2001 tarihli Konsey Direktifi;
 - Avrupa Parlamentosu ve Konseyinin 15 Ocak 2008 tarihli entegre kirliliğin önlenmesi ve kontrolüne ilişkin 2008/1 / EC Direktifi;
 - Ortam havasında sülfür dioksit, azot dioksit ve azot oksitler, asılı partiküller ve kurşuna ilişkin sınır değerlerle ilgili EEC Su Çerçeve Direktifi ve 1999/30 / EC Direktifi;
 - Sınır Ötesi Bağlamda Etki Değerlendirmesine ilişkin ESPO Konvansiyonu;
 - Aarhus Sözleşmesi;
 - Birleşmiş Milletler İklim Değişikliği Çerçeve Sözleşmesi (New York, 1992);
 - Uzun Menzilli Sınır Ötesi Hava Kirliliği Sözleşmesi (Cenevre, 1979);
 - Biyolojik Çeşitlilik Sözleşmesi;
 - Avrupa Yaban Hayatı ve Doğal Yaşam Alanlarının Korunmasına İlişkin Sözleşme (Bern, 1972);
 - 2000/60 / EC: Su Çerçeve Direktifi;
 - Göç Eden Yabani Hayvan Türlerinin Korunmasına İlişkin Sözleşme (Bonn, 1979);
 - CORINE - Çevreye İlişkin Bilgiler Koordinasyonu;
 - Avrupa Fungal Kırmızı Listesi (1978) tarafından korunan mantar türleri;
 - Avrupa Mantarları Koruma Konseyi tarafından korunması önerilen mantar türleri (Bern Sözleşmesine göre 33 mantar türü);
 - EEC Kuşlar ve Habitatlar Direktifi. Yabani kuşların korunmasına ilişkin 79/409 / EEC sayılı Konsey Direktifi ve doğal yaşam alanlarının ve yabani flora ve faunanın korunmasına ilişkin 92/43 / EEC sayılı Konsey Direktifi;
 - 2008/105 / EC: Su Politikasında Çevresel Kalite Standartları Direktifi.
- Uluslararası Çalışma Örgütü (ILO) ve Birleşmiş Milletler'in (BM) temel sözleşmeleri ve araçları¹;
- İyi Uluslararası Endüstriyel Uygulamalar (İUEU).

Proje Şirketi ve Yüklenici planları bu çerçeveye atıfta bulunmalıdır. Tematik alt planlar, Yüklenicinin uygulaması gereken özel gereksinimlere ve İUEU tavsiyelerine atıfta bulunacaktır.

¹ https://www.ilo.org/dyn/normlex/en/f?p=NORMLEXPUB:11200:0::NO::P11200_COUNTRY_ID:103555

3 KALYON ÇEVRESEL VE SOSYAL YÖNETİM SİSTEMİ

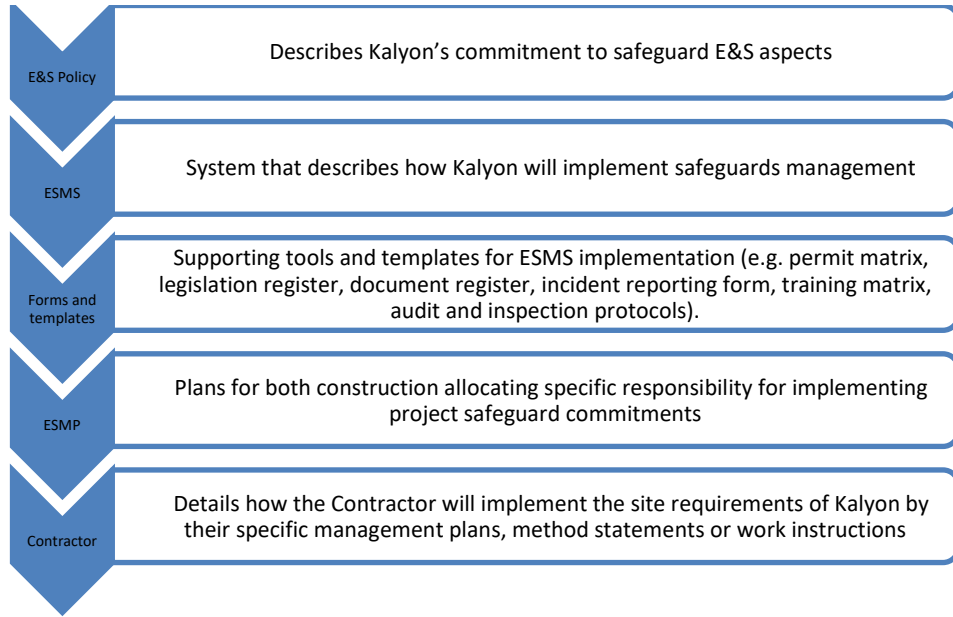
3.1 GENEL BAKIŞ

Kalyon'un Çevresel ve Sosyal Yönetim Sistemi (ÇSYS), Projenin geliştirme, inşaat ve işletme faaliyetlerini denetlemek için bir çerçeve belirler. ÇSYS, Kalyon politikaları, proje değerlendirme dokümantasyonu, projeye özel yönetim planları, destekleyici tematik alt planlar, ilerlemeyi izlemek için raporlama şablonlarından oluşur. ÇSYS, Kalyon gerekliliklerinin uygulanması için Yüklenici prosedürlerini özetleyen yüklenici yönetim planları ile desteklenecektir.

ÇSYS çerçevesi, ISO14001:2015² çevre yönetimi, ISO 26000:2010³ Sosyal sorumluluk; ve ISO 45001: 2018⁴ İş Sağlığı ve Güvenliği yönetimi gereksinimleri ile uyumludur. ÇSYS, Şekil 2 ve Şekil 3'te açıklanan bileşenleri içerir. ÇSYS çerçevesi, bu belgenin Ekinde verilen Kalyon'un aşağıdaki politikaları ile desteklenmektedir:

- Sağlık, Güvenlik ve Çevre (SGÇ) Politikası;
- Kalite Politikası;
- Çalışan Taahhüdü Politikası;
- Davranış kuralları - işçiler;
- Davranış kuralları - güvenlik personeli; ve
- Yerel içerik politikası.

Şekil 1: Kalyon'un ÇSYS uygulama hiyerarşisi






² <https://www.iso.org/iso-14001-environmental-management.html>

³ <https://www.iso.org/iso-26000-social-responsibility.html>

⁴ Replaced OHSAS 18001 for full transition by 2021

Şekil 2: Kalyon'un ÇSYS Bileşenleri

Kurumsal ve Projeye Özel Politikalar 	<ul style="list-style-type: none">• Çevresel ve Sosyal Politika (KEK-01 kapsamında)• SEÇ Politikası• Çevresel boyutlar ve etkiler yönetimi prosedürü (PRO-HSE-07)• Atık kontrol prosedürü (PRO-HSE-09)• SEÇ Yönetimi prosedürü (PRO-HSE-14)• İş sağlığı, Güvenliği ve Çevre Gereklilikleri (Ek 24.4.2)• OHSE Kılavuzu (Ek 24.4.2)• Çalışan Taahhüdü Politikası (KE_HSE_02)• İşçi davranış kuralları (KE_HSE_03)• Güvenlik Personeli Davranış Kuralları (KE_HSE_04)• Yerel içerik politikası (KE_HSE_05)
ÇSYS Yönetim Programı ve Formları 	<ul style="list-style-type: none">• ESHS Yönetim Sistemi (KE_HSE_01)• Mevzuat kaydı (KE_ESMS_F01)• İzin matrisi (KE_ESMS_F02)• İnceleme ve denetim planı (KE_ESMS_F04)• Eğitim matrisi (KE_ESMS_F05)• İzleme matrisi (KE_ESMS_F06)• Aylık E&S raporlaması (inşaat) (KE_ESMS_F07)• Olay raporlama (KE_ESMS_F08)• Düzeltici Faaliyet Planı (şablon) (KE_ESMS_F09)• Proje dokümantasyonu kaydı (KE_ESMS_F10)• Tapu sicili (KE_ESMS_F11)• Topluluk şikayet formu (KE_ESMS_F12)• Topluluk şikayet kaydı (KE_ESMS_F13)• Harici danışma günlüğü (KE_ESMS_F14)• Aylık E&S raporlaması (KE_ESMS_F15)• İşçi şikayet formu (KE_ESMS_F16)• İşçilerin şikayet kaydı (KE_ESMS_F17)
Projeye Özel Planlar 	<ul style="list-style-type: none">• İÇSYP (KE_KSP_CESMP_101)• Kirlilik Önleme ve Kontrol Planı (KE_KSP_PPCP_102)• Gürültü Yönetim Planı (KE_KSP_NMP_103)• Toz ve Hava Emisyonları Kontrol Planı (KE_KSP_DCP_104)• Kamp Alanı Yönetim Planı (KE_KSP_CSMP_105)• İnşaat Trafiği ve Trafik Yönetim Planı (KE_KSP_TMP_106)• Güvenlik Yönetim Planı (KE_KSP_SMP_107)• Eğitim Planı (KE_KSP_TP_108)• Atık ve Atık Su Yönetim Planı (KE_KSP_WMP_109)• Toplum Sağlığı ve Güvenliği Yönetim Planı (KE_KSP_CHSMP_110)• Acil Durumlara Hazırlık ve Müdahale Planı (KE_KSP_EPRP_111)• İş Sağlığı ve Güvenliği Yönetim Planı (KE_KSP_OHS_112)• İşgücü Yönetim Planı (KE_KSP_LMP_113)• Tesadüfi keşif prosedürü (KE_KSP_CFP_114)• Paydaş Katılım Planı (KE_KSP_SEP_115)

3.2 ROLLER VE SORUMLULUKLAR

Kalyon adına çalışan tüm proje Çalışanları, Yükleniciler ve alt yükleniciler şunlardan bireysel ve toplu olarak sorumludur:

- Başkalarının yanı sıra kendi güvenlikleri ve faaliyetlerinin çevre üzerindeki etkisi;
- Kalyon'un ÇSYS Politikaları ve destekleyici yönetim planları tarafından belirlenen yönergeler ve gereksinimleri anlamak ve bunlara göre çalışmak;
- Kalyon'un günlük iş performansında oluşturduğu çevresel ve sosyal politikaları desteklemek; ve
- Gözlemlenen herhangi bir olay, toplum sorunları, ekipman arızaları, güvenli olmayan veya sağlıklı durumlardan, uygunsuz eylemler vb.

3.2.1 Proje Şirketinin Rol ve Sorumlulukları

Kalyon, proje geliştirme ve inşaatı denetlemek için bir Ç&S ekibi kuracak. Kalyon aşağıdakileri yapacaktır:

- Bu ÇSYP ve Kredi Verenlerin yükümlülükleri dahil olmak üzere Proje faaliyetlerinin çevresel ve sosyal yönetimi için genel sorumluluğa sahip olmak;
- Yükümlülüklerini yerine getirmek için yeterli kaynakların mevcut olmasını sağlamak;
- Denetimler ve incelemeler yoluyla Yüklenicinin ÇSYP'ye ve çevresel ve sosyal politikalara uyumunu denetlemek;
- Proje faaliyetleriyle ilgili olarak yerel toplulukla tüm dış iletişimi yönetmek
- Topluluk şikayet mekanizmasını yönetmek; ve
- Kredi Kuruluşlarına ve diğer ilgili paydaşlara çevresel ve sosyal performans hakkında rapor vermek.

Tablo 1, Kalyon'un bu ÇSYP için rollerini ve sorumluluklarını ortaya koymaktadır. Projenin ihtiyaçlarına bağlı olarak, bu roller gerektiği gibi artırılabilir. Şekil 3'te iletişim hatlarını gösteren bir E&S Organizasyon Şeması verilmiştir. Ayrıca, İK Organizasyon Şeması ve Güvenlik Ekibi Organizasyon Şeması Şekil 4 ve Şekil 5'te verilmiştir.

Tablo 1: Kalyon (Proje Şirketi) Roller ve Sorumluluklar

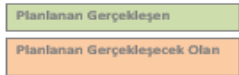
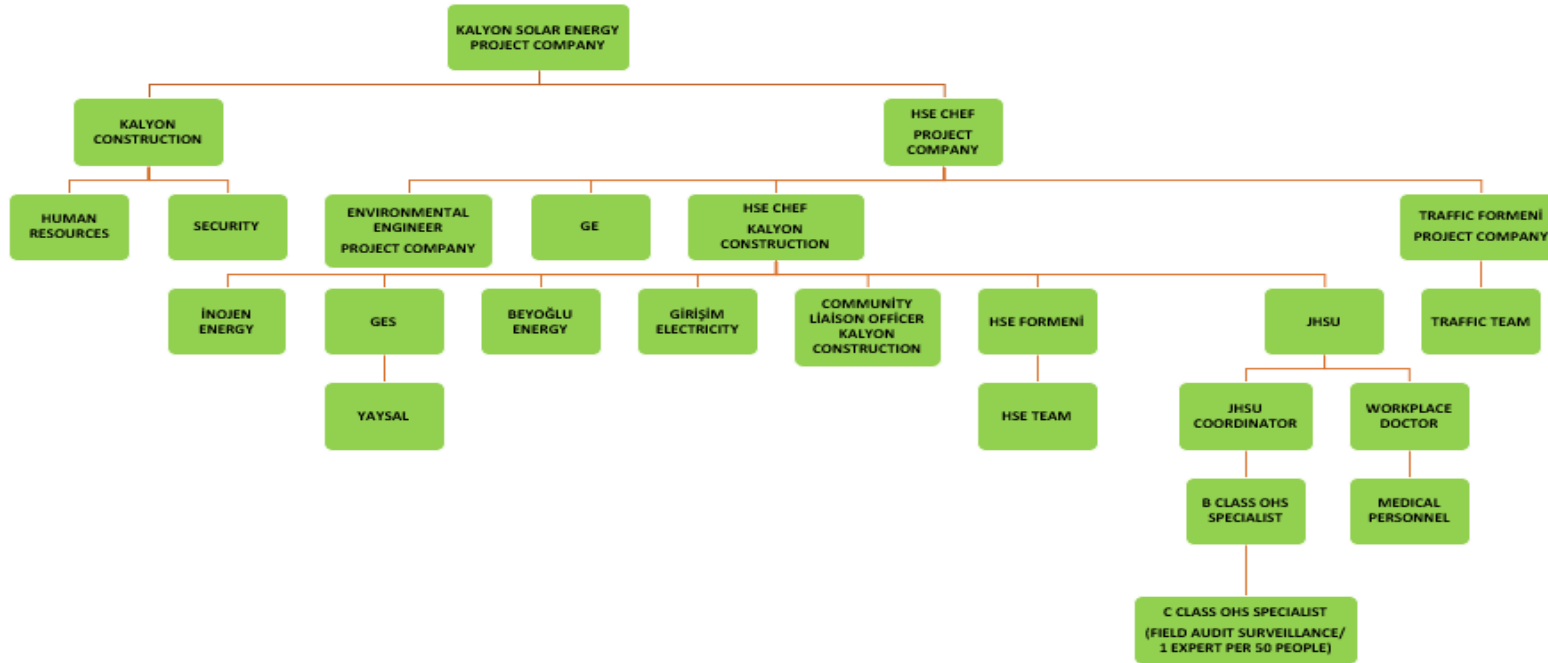
Rol	Çevresel ve Sosyal Sorumluluk	İsim (Teyit Edilecektir)
Project Yöneticisi (Ev/Saha bazlı)	<ul style="list-style-type: none">• Kalyon'un İÇSYP'nin uygulanmasını sağlamak için genel sorumluluk;• İÇSYP'yi uygulamak için gereken mali ve insan kaynaklarını güvence altına almak; ve• Gerektiğinde Şantiye Şefi ve KİG'e yardımcı olacak personeli atamak.	Gürler Duman
Saha Müdürü (Saha bazlı)	<ul style="list-style-type: none">• İÇSYP'nin Yükleniciler tarafından uygulanmasını sağlamak ve denetlemek (tüm alt yükleniciler dahil);• Yüklenicinin Ç&S performansını denetlemek ve Proje Yöneticisine rapor etmek;• Yüklenici ile düzenli ÇSG toplantılarına katılmak;• Topluluk sorunlarını ve şikayetleri yönetmek için KİG'e destek sağlamak;;• Taahhüt edilen etki azaltma önlemlerinin uygulanıp uygulanmadığını kontrol etmek için düzenli denetimleri ve incelemeleri koordine etmek; ve• Aylık raporları bu İÇSYP'sinin gerekliliklerine göre derlemek.	Davut Deniz Gürcü
Kalyon Çevre, İş Sağlığı ve Güvenlik Şefi (Şantiye bazlı)	<ul style="list-style-type: none">• Kalyon'un sorumluluğu altında ulusal izin gerekliliklerinin uygulanmasından sorumlu olmak;• İÇSYP'sinin Yükleniciler tarafından uygulanmasını gözetmek ve sağlamak (tüm alt yükleniciler dahil);	Zülfikar Güler

	<ul style="list-style-type: none"> • Yüklenicinin ÇSG ve sosyal performansını denetlemek ve Şantiye Şefine / Proje Müdürüne rapor etmek; • Yüklenicilerle düzenli ÇSG toplantılarına katılmak; • Topluluk sorunlarını ve şikayetleri yönetmek için KİG'e destek sağlamak; • Yükleniciler tarafından taahhüt edilen etki azaltma önlemlerinin uygulanıp uygulanmadığını kontrol etmek için düzenli denetimleri ve incelemeleri koordine etmek; • Aylık raporları İÇSYP'sinin gerekliliklerine uygun olarak derlemek; • Çevre ve Şehircilik Bakanlığı ile irtibat kurmak ve yasal raporlar ile S&G raporları hazırlamak; • Düzeltici Faaliyet Planındaki (DFP) eylemlerin kapanışını izlemek; • Kalyon'un personeline çevresel ve sosyal konularda eğitim sağlamak (ve Kalyon'un eğitim kayıtlarını muhafaza etmek); • Kredi Kuruluşları ile E&S raporlamasını ve iletişimi gözden geçirmek; ve • Yüklenicilerin ve taşeronların eğitimini (ve kayıt tutmayı) denetleyin. 	
Kalyon Kamu İrtibat Görevlisi (Şantiye bazlı)	<ul style="list-style-type: none"> • Topluluk ve yerel paydaşlarla tüm iletişimi yönetmek; • Paydaş Katılım Planının gerekliliklerini uygulamak; • Topluluk şikayet mekanizmasını sürdürmek ve uygulamak; • Proje Paydaş Komitesi sekreteri olarak, daha geniş toplulukla düzenli iletişimi sürdürmek için düzenli toplantılar yapmak ve düzenlemek; • Proje faaliyetlerinde topluluk liderleri ile irtibat kurmak; • Yüklenicilerin yerel işgücünün devreye alınmaları ve İşgücü Yönetim Planının uygulanmasını doğrulamaları için desteklemek; • Yerel işçilerin işe alınmasıyla ilgili sosyo-ekonomik istatistikleri korumak; ve • Toplumsal yatırım faaliyetleri ve topluluk şikayet mekanizmasının uygulanması ile ilgili ayrıntıları sağlayan aylık özetler üretmek. 	Hande Yükseler
Kalyon Çevre Mühendisi	<ul style="list-style-type: none"> • Yasal çevre izinlerini almak ve uygulamak ve kurumlarla iletişim kurmak; • Çalışanlara çevre eğitimleri vermek; • Çevre tatbikatları planlamak, organize etmek ve yürütmek; • Yerel çevresel düzenleme gereklilikleri ve IFC Performans Standartları dahil olmak üzere Proje Standartlarına uygunluğun sağlanması; • Atık ve atık su yönetimi uygulamalarının Proje İÇSYP'sinin ve Atık Yönetim Planı ile uyumlu olduğundan emin olmak ((yeterli atık ayrımı, atık transfer günlüklerinin tutulması, yerel düzenlemelere uygun olarak bertaraf edilmesinin / geri dönüşümün sağlanması); • Çevresel ölçüm ve izleme faaliyetlerini (gürültü, hava kalitesi, su kalitesi) koordine etmek ve aylık raporlama gereksinimlerini karşılamak için ÇSG Şefine düzenli olarak rapor vermek. 	(Teyit Edilecek)

OSGB	<ul style="list-style-type: none"> • İş Güvenliği Uzmanlarının Görev, Yetki, Sorumluluk ve Eğitimleri Hakkında Yönetmelikte belirtilen görevleri yerine getirmek, • İşyeri Hekimlerinin Görev, Yetki, Sorumluluk ve Eğitimleri Hakkında Yönetmelikte belirtilen görevleri yerine getirmek, • Çevre, İş Sağlığı ve Güvenlik (ÇİSG) Toplantılarına katılmak, • İş Sağlığı ve Güvenliği Kanunu kapsamında tüm işyerlerinin olmazsa olmazı olan risk değerlendirme çalışmalarını yürütmek ve izlemek, • Mesleki riskleri belirlemek ve tanımlamak, • İlgili mevzuata uygun olarak gerekli yangından korunma ve güvenlik önlemlerini Kalyon Enerji SGÇ Şefine bildirmek. • Çevresel işyerlerinden kaynaklanan ve işyeri için risk teşkil edebilecek faktörleri belirleyip tanımlamak, • Proje Sahasında yürürlükte olan iş sağlığı ve güvenliği ile yangın güvenliği prosedürlerini gözden geçirmek, • İş sağlığı ve güvenliği, yangın ve acil durumlar için mevzuata uygun olarak işyerinde tutulan ve / veya tutulacak belgeleri incelemek ve yasal gerekliliklere uymayan konularda yapılması gerekenleri ortaya çıkarmak, • İş kazalarının, ramak kala olaylarının ve hastalık istatistiklerinin değerlendirilmesi, kaydedilmesi ve raporlanması için Kalyon'un ÇSG Şefini desteklemek; • Orta ve üst düzey yöneticilere iş sağlığı ve güvenliği, yangın ve acil durum konularında en güncel yasal gereklilikler, işverenin yükümlülükleri ve çalışanların sorumlulukları doğrultusunda eğitimler vermek; • Yerel mevzuat ve Uluslararası Finansal Kuruluş gerekliliklerine uygun olarak Proje Acil Durumlara Hazırlık ve Müdahale Planını revize etmek ve / veya yeniden hazırlamak; • En baştan itibaren yapılan çalışmalara ve geline aşamaya ilişkin nihai duruma ilişkin periyodik raporlar hazırlayarak ÇSG Şefi ve Proje Müdürüne sunmak. 	
Kalyon İK Müdürü ve Ekibi (Personel İşleri)	<ul style="list-style-type: none"> • Proje işgücü yönetimi uygulamalarının Proje standartlarına uygun olmasını sağlamak; • İşçi şikayet mekanizmasını İşgücü Yönetim Planı'na göre sürdürmek ve uygulamak; • Şikayet kayıtları raporlarını inceleyerek yüklenicilerin Proje işçisi şikayet mekanizmalarını uygulamalarını sağlamak; • Proje Şirketinin personeli ve yüklenicilerle ilgili kayıtları saklamak; • Sahadaki tüm yeni yükleniciler için iş denetimleri ve ayrıca periyodik iş denetimleri gerçekleştirmek; • İşçi şikayet mekanizması ve İK ile ilgili konularla ilgili ayrıntıları sağlayan aylık özetler üretmek. 	Personel Şef, – Necati Güzel İK Birimi Organizasyon Şeması için Şekil 4'e bakınız.
Trafik Ekibi	<ul style="list-style-type: none"> • Araçların proje alanı içerisinde Trafik Yönetim Planı ve Trafik Yönlendirme Şemasına uygun olarak yönetilmesini ve hareketini sağlamak; • Kazı dolgu alanlarındaki trafik hareketlerini kontrol etmek; 	(Teyit Edilecek)

	<ul style="list-style-type: none">● Trafik Yönetim Planı ve Trafik Yönlendirme Şemasına uygun olarak Sahaya giren araçlara rehberlik sağlamak;● Trafik ve uyarı işaretlerini düzenlemek, konumlandırmak ve düzenli olarak incelemek;● Güvenlik Ekibi ile birlikte trafik uygulamalarının yerinde incelemelerini gerçekleştirmek;● Yoğun saatlerde (örneğin Proje Personelinin ve malzemelerin taşınması sırasında) araçların kontrollü giriş ve çıkışını sağlamak.	
Güvenlik Ekibi	<ul style="list-style-type: none">● Proje standartlarının karşılanmasını sağlamak için Güvenlik Yönetim Planı, İşçilerin Davranış Kuralları ve Güvenlik Personeli Davranış Kuralları ve Özel Güvenlik Hizmetlerine Dair Kanun'a (5188 Sayılı) uygun hareket etmek;● Çalışanlar için sağlıklı bir çalışma ortamı sağlamak;● Yetkisiz kişilerin kısıtlı alanlara girmesini önlemek;● Binaların içinden ve dışından kaynaklanabilecek her türlü hırsızlık ve eylemlere karşı gerekli önlemleri almak;● Proje Sahası içerisinde düzenli olarak yapılan devriyeler ile maddi ve manevi kayıplara neden olabilecek olayları önlemek / yönetmek ve yeniden oluşmasını önlemek için gerekli tedbirleri almak;● Afet ve olağanüstü durumlarda (yangın, sel, deprem vb.) ilk müdahale açısından gerekli önlemleri alın.,● Proje Sahası'nda emir ve disiplini ihlal edenleri uyarmak ve buna göre ÇSG Şefi / Şantiye Müdürünü bilgilendirmek;● İdarenin yetkilendirmediği her türlü faaliyetin önüne geçmek, bina ve eşyalara zarar gelmesini önlemek, görsel ve işitsel kirlilik yaratan her türlü faaliyetin önüne geçmek;● Güvenlik konularında ilgili makamlara bilgi aktararak gerekli ve detaylı tutanak ve raporları hazırlamak;● Güvenlik sorunlarını özetleyen raporlar ve tutanaklar oluşturmak ve ÇSG Şefi ve Şantiye Müdürüne sağlamak;	Güvenlik Ekibi Yöneticisi – İsmail Çamur (Güvenlik Ekibi Organizasyon Şeması için Şekil 5'e bakınız.)

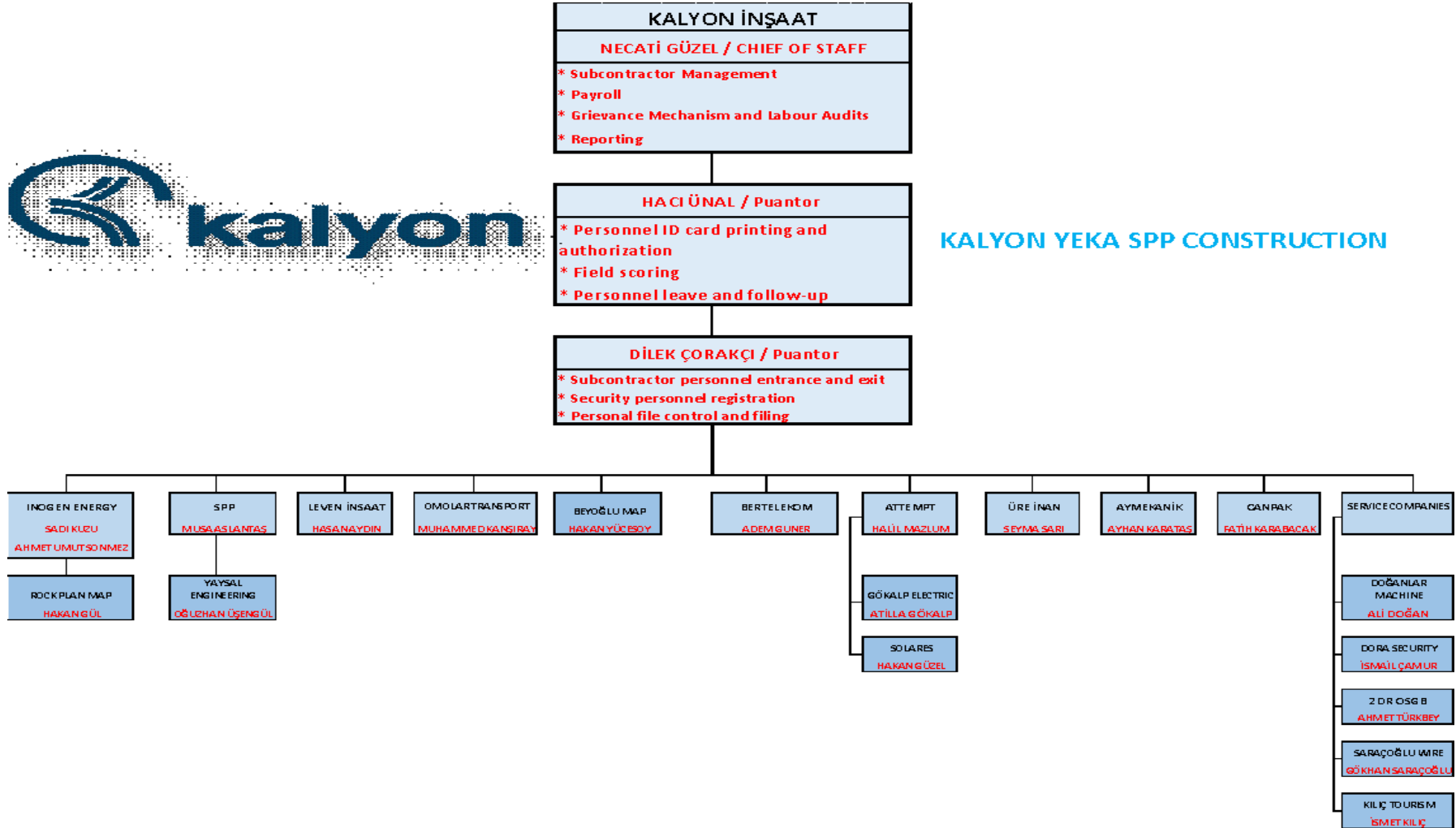
KONYA KARAPINAR YEKA 1 SPP PROJECT
E&S ORGANISATION CHART



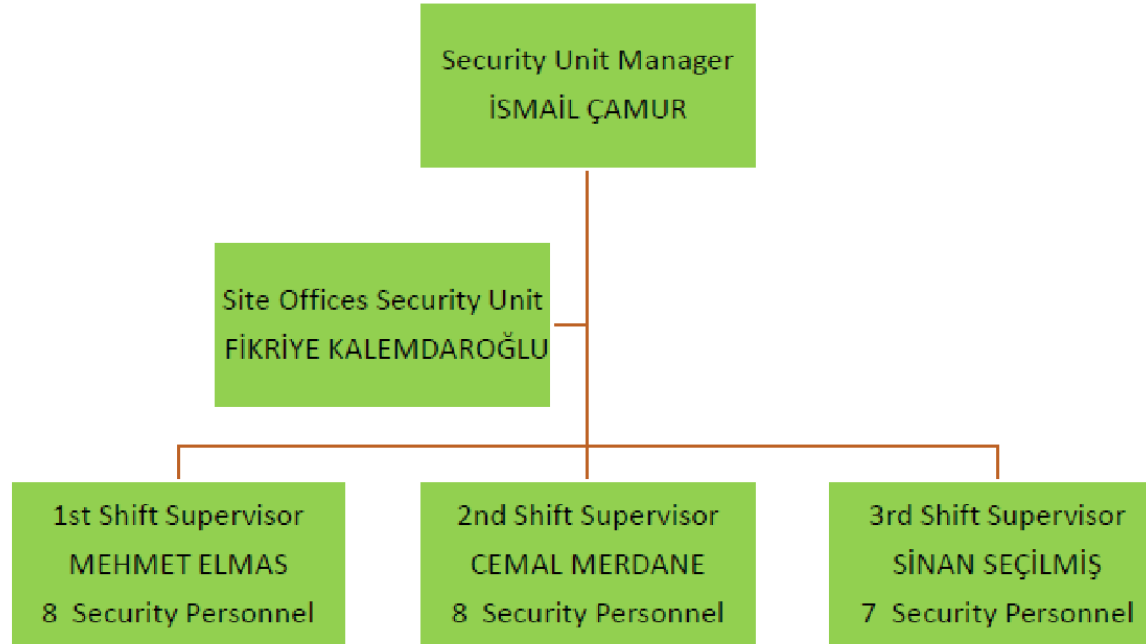
Şekil 3: Proje Ç&S Organizasyon Şeması



KALYON YEKA SPP CONSTRUCTION



Şekil 4: Proje İnsan Kaynakları Organizasyon Şeması



Şekil 5: Güvenlik Ekibi Organizasyon Şeması

3.2.2 Yüklenicilerin Genel Sorumlulukları

Yükleniciler ve alt yüklenicilerin, sahada çalışmaya başlamadan önce, genel sorumlulukların yanı sıra, İÇSYP'nin gerekliliklerine uymak için Proje ÇSYS ve Kredi Verenlerin gereksinimlerini (IFC PS) içeren bir İş sağlığı, güvenliği ve çevre taahhüdü imzalamaları gerekmektedir.

Yüklenicilerin genel sorumlulukları şunlardır:

- Mobilizasyondan önce tüm proje faaliyetlerinin yönetimini kapsayacak şekilde Projeye özgü İÇSYP'yi imzalamak ve uygulamak (bunun canlı bir belge olacağını ve projenin farklı aşamaları ve farklı alt yükleniciler çalışmaya başladıkça onay için ek planların düzenli olarak güncellenmesini veya sunulmasını gerektirdiğini belirterek);
- Tedarik zincirinde zorla çalıştırma, çocuk işçiliği, sağlık ve güvenlik ve çevresel etkilerin yönetilmesine ilişkin hükümlerle ilgili olarak sözleşme yapmadan önce tedarik zincirinin kimlik bilgilerini kontrol etmek;
- İÇSYP gerekliliklerini bu belgede tanımlandığı şekilde uygulamak. İnşaat işlerini desteklemek ve Projenin izin yükümlülüklerini denetlemek için bir izin matrisi tutmak için gerekli olan tüm ilgili geçici izinleri, iş bildirimlerini ve belgeleri temin etmek ve bulundurmak;
- Kalyon tarafından geliştirilen tematik alt planlarda belirtilen minimum gereksinimleri uygulamak;
- İÇSYP gerekliliklerini uygulamak için gerekli eğitimi (yüklenici ekibi ve geçici işçiler) sağlamak;
- Şantiyedeki çalışmalarını denetlemek ve Şantiye Şefi ve KİG ile irtibat kurmak için en az bir tam zamanlı ÇSG Müdürü görevlendirmek;
- Haftalık ÇSG toplantılarına katılmak ve haftalık / aylık inşaat ilerleme ÇSG raporlarını hazırlamak / girmek;
- Tüm yükleniciler ve alt yükleniciler için işgücü istatistikleri hakkında haftalık raporlar sağlamak;
- İnşaat Müdürünü bilgilendirmek ve herhangi bir SGÇ olayıyla ilgili raporlar sağlamak;
- Alt yüklenicilerin İÇSYP'sinin tüm gereksinimlerini uygulamasını zorunlu kılmak;
- İşgücü Yönetim Planı'nda ve şantiyedeki işçi davranış kurallarında belirtildiği gibi, Projenin işçi şikayet mekanizmasını uygulamak;
- Projenin başlangıcında tüm alt yüklenicilerin ÇSYS ve işgücü hükümlerini denetlemek;
- Kalyon'u, Proje paydaş katılım planını (PKP) ve harici (topluluk) şikayet mekanizmasını uygulaması için desteklemek; ve
- Proje faaliyetlerini topluluklara iletmek için gerektiğinde Kalyon'u desteklemek.

Yüklenici Proje Yöneticisi, Projenin İÇSYP'sini ve yükümlülükler, gereksinimler, yerel kanunlar ve izinlerle ilgili prosedürleri uygulamaktan genel olarak sorumludur. Yüklenici Proje Yöneticisi şunlar yapacaktır:

- Proje inşaat faaliyetlerinin çevresel ve sosyal etkileri önlemek ve en aza indirmek için güvenli bir şekilde yürütülmesini sağlamak için yeterli kaynak, malzeme, ekipman ve personeli devreye almak;
- Günlük aktiviteler ve müzakerelerde çevresel ve sosyal konuları araştırmak;
- Yeterliliğini ve uygulanabilirliğini sağlamak için İÇSYP'si incelemelerine katılmak; ve
- Tüm ÇSG olaylarının Kalyon'un ÇSG Şefi ve Proje Müdürüne iletilmesini sağlamak.

3.3 YÜKLENİCİ GEREKSİNİMLERİ

3.3.1 Genel Gereklilikler

Yükleniciler, faaliyetlerinden etkilenen alanların çevresel ve sosyal yönetiminden, uyumluluğundan, izlenmesinden, azaltılmasından ve çevresel restorasyonundan (Kalyon'un CESMP (bu belge) uyarınca) genel sorumluluğa sahiptir.

Yükleniciler, bu Planın gerekliliklerini uygulamak için hem bir saha çevre ve sağlık ve güvenlik yönetim sistemi (ÇYS ve SGYS) geliştirmekten hem de tüm destekleyici saha prosedürlerini ve yöntem beyanlarını geliştirmekten sorumludur. Yükleniciler, tüm alt yüklenicilerin bu Plan ile uyum sağlamak için saha prosedürlerine veya yöntem beyanlarına sahip olmasını veya baş Yüklenici(ler) ÇYS / İSGYS kapsamında çalışmasını sağlamaktan sorumludur.

3.3.2 Yüklenicilerin Yönetim Planı

Yükleniciler, Kalyon'un ÇSYP'sini (bu belge), tematik alt planları ve destekleyici belgeleri ayrıntılı olarak inceleyecek ve bunlara uymaktan sorumlu olacaktır.

Yükleniciler, önceden Kalyon'dan izin almadan, önceden kararlaştırılan çalışma alanları dışında herhangi bir iş üstlenmeyeceklerdir. Yükleniciler, aşağıdakileri gösteren bir saha planı hazırlamalıdır:

- Atık yönetimi, tehlikeli madde kontrolü, bakım, atölyeler, yakıt ikmali, geçici depolama, sosyal yardım tesisleri, beton harmanlama vb. dahil olmak üzere temel faaliyet alanları;
- Tüm hassas alıcıların (ör. Yakındaki konut mülkleri) saha planındaki konumuna yapılan vurgu;
- Sahaya izin verilen yollar ve trafik yönetimi gereksinimleri;
- Mobilizasyon alanını açıkça tanımlama;
- Depolama tesislerinin yeri ve depolama türü (yakıt, malzemeler, atıklar, kimyasallar); ve
- Şantiye aracı erişim ve teslimat noktaları.

3.3.3 Kadro

Yükleniciler, Yüklenici İÇSYP uygulaması denetlemek için en az bir saha bazlı ÇSG danışmanı (veya ayrı bir çevre, sağlık ve güvenlik danışmanı) görevlendireceklerdir. ÇSG danışmanı, sözleşme süresince kalıcı olarak çalışma sahasında bulunmalıdır. Yükleniciler, Projenin tüm çalışma alanlarında yeterli ÇSG denetim kapsamı sağlamak için gerektiğinde ek ÇSG uzmanları veya yardımcıları görevlendirmelidir. Yükleniciler, ÇSG izleme ve raporlamasını yönetmekten sorumlu olacak personelin ve diğer kaynakların belirlenmesinden sorumludur.

Yükleniciler, tüm alt yüklenicilerden, alt sözleşme çalışmalarının süresi boyunca özel bir ÇSG danışmanı görevlendirmelerini ve Kalyon'un gereksinimlerine uyan veya Yüklenici ÇSYS'yi benimseyen bir ÇSYS uygulamasını talep edecektir.

Kalyon, Yükleniciler (veya alt yüklenicileri) tarafından işe alınan herhangi bir ÇSG personelini niteliklere göre reddetme hakkını saklı tutar. Yükleniciler, talep üzerine tüm ÇSG personelinin niteliklerini sağlayacaktır. Yükleniciye ait İÇSYP'nin bir parçası olarak, Yüklenici, Alt Yüklenicileri ve Tedarikçileri seçerken çevre, çalışma politikası ve İSG kayıtlarını dikkate alacaktır.

3.3.4 Etki ve Risk Değerlendirmesi

Yüklenici CESMP kapsamında, Yükleniciler tam bir İş Tehlike Analizi (JHA) hazırlayacak ve uygulayacaktır. Tam İTA sistemi yazılacak ve Yükleniciler İTA sistemini tüm Alt Yüklenicileri ve Tedarikçileri için kullanılabilir hale getirecektir. Spesifik İTA , Proje Sahasındaki herhangi bir çalışma faaliyetinin başlamasından önce, "çalışma brifingleri / araç kutusu görüşmeleri ayarlama" yoluyla tüm çalışma grupları ile tartışılacaktır. İTA toplantıları, bir çalışma ekibinin daha önce çalışma ekibine verilmiş olan görevden farklı yeni bir göreve başladığı herhangi bir zamanda, gündüz ve / veya gece saatine bakılmaksızın gerçekleştirilecektir.

Yükleniciler, önceden Kalyon'dan izin almadan, önceden kararlaştırılan sınırlar dışında herhangi bir iş üstlenmeyeceklerdir. Alternatif çalışma sahasının kullanılması için Yükleniciler sahanın çevresel ve sosyal incelemesini ve Ç(S)ED / ek dokümantasyonda henüz değerlendirilmemiş faaliyetler gerçekleştirmelidir. Gözden geçirmenin amacı, değişikliğin daha önce beklenmeyen önemli etkilere yol açmadığını göstermek olacaktır. Yükleniciler, diğerlerinin yanı sıra şunları gerçekleştirmelidir:

1. Etkilenen bölgenin mevcut durumunun açıklanması (uygunsa, güncellenmiş sosyal veya biyolojik çeşitlilik değerlendirmeleri dahil)
2. Önerilen iş faaliyetleri ve potansiyel etkiler (gerekirse güncellenmiş değerlendirmeler yapılması);
3. Etkilerin öneminin değerlendirilmesi (büyüklük ve alıcı duyarlılığına dayalı olarak);
4. Mevcut yönetim planları ve prosedürleri kullanılarak etkinin yönetilip yönetilemeyeceğinin teyit edilmesi;
5. Gerektiği durumda yeni prosedür geliştirilmesi; ve
6. Güncellenmiş E&S incelemesinin onay için Kalyon'a gönderilmesi;.

Ayrıntılı değerlendirme gerektiren veya mevcut planlar ve prosedürler kullanılarak azaltılamayan önemli bir etki ortaya çıktığında, revize edilmiş bir izin alınması gerekebilir ve bu, Kalyon ile ortaklaşa sağlanmalıdır.

3.4 TEDARİK ZİNCİRİ YÖNETİMİ

Proje Şirketi, Yüklenicilerin satın alma prosedürünün ihale sürecinde altyüklenicilerin ve tedarikçilerin çevresel ve sosyal performansının değerlendirilmesini içerip içermediğini kontrol etmelidir.

Yükleniciler, Tedarik Ekibi aracılığıyla, bu belgede belirtilen Ç&S yükümlülüklerini yerine getirme uygunluklarını doğrulamak için sözleşme yapmadan önce tüm alt yüklenicileri ve üçüncü taraf tedarikçileri gözden geçirmeli ve değerlendirmelidir. Bu şunları içerecektir:

- Zorla çalıştırma, çocuk işçiliği, sağlık ve güvenlik ve tedarik zincirindeki çevresel etkilerin yönetilmesine ilişkin hükümlerle ilgili olarak sözleşme yapmadan önce tedarik zincirinin kimlik bilgilerini kontrol etmek;
- Kalyon'un çevresel, sosyal, sağlık ve güvenlik ve çalışma politikalarına uyma isteği bulunup bulunmadığını teyit etmek;
- Asgari olarak ulusal yasalara uygun olan ücretler ve sosyal haklar, çalışma saatleri, fazla mesai düzenlemeleri ve fazla mesai tazminatı ve hastalık, analık, tatil veya bayram izinleri dahil olmak üzere IFC PS2 ile uyumlu kanıt uygulamalarına ilişkin belgeler. Bu, eğer çalışma koşulları, istihdam şartları (işçi sözleşmeleri) ile ilgili böyle bir anlaşma varsa, bir işçi örgütü ile toplu iş sözleşmesine uyulmasını da içerir.
- Son üç yılda ciddi ÇSG olaylarının veya ölümlerin olmadığını teyit etmek; ve
- KKD'nin eğitimi, kullanımı ve bakımı ile bağlantılı olarak uygun kişisel koruyucu donanım (KKD) sağlama isteği. KKD, diğer tesis kontrolleri ve güvenlik sistemleri ile bağlantılı olarak işyeri tehlikelerine maruz kalan işçilere ek koruma ve bu İÇSYP ile uyumlu İSG prosedürlerini uygulama becerisi sağlar.

Yüklenicilerin Tedarik Ekipleri, bu gereksinimlerin uygulanmasının değerlendirilmesinden ve kayıtlarının tutulmasından sorumlu olacaktır.

3.5 PAYDAŞ KATILIMI

3.5.1 Paydaş Katılım Planı (PKP)

Proje Paydaş Katılım Planı, proje ile ilgili bilgilerin paydaşlardan yönetileceği ve paydaşlara iletileceği araçları düzenleyen ana belgedir. Kalyon, topluma yönelik tüm dış iletişimlerden sorumludur. Kalyon, daha geniş toplulukla etkileşimlerin yönetileceği bir Kamu İrtibat Görevlisi (KİG) görevlendirecek. Yüklenici, PKP'nin gerekliliklerini yerine getirmesi için Kalyon'a bağlı kalmaktan ve onu desteklemekten sorumludur. Yüklenici, Proje ile ilgili şeffaf ve etkili iletişim sağlamak için KİG'e yerel topluluklar üzerinde etkisi olması muhtemel proje faaliyetlerine ilişkin ayrıntılı bir program ve yeterli bildirim sağlamakla sorumludur.

3.5.2 Topluluk şikayetleri

Kalyon'un PKP'sine uygun olarak Kalyon, KİG tarafından yönetilen bir topluluk istişare günlüğünde ve şikayet günlüğünde paydaşlarla gerçekleştirilen tüm istişarelerin ve etkileşimlerin (sözlü veya yazılı) kaydını tutacaktır. Yüklenici, günlüğe kaydetme ve inceleme için tüm şikayetleri KİG'e iletmelidir. Yüklenicinin, şikayetleri PKP'de belirtildiği gibi Kalyon'un şikayet mekanizmasına uygun olarak çözmek için KİG ile birlikte çalışması gerekmektedir.

Şantiye ofislerinin dışında, Yüklenici, tüm personelin görebileceği belirgin bir konuma bir Ç&S duyuru panosu ve topluluğun şikayetlerini yayınlayabileceği yakın bir yere kapalı bir posta kutusu yerleştirecektir. Yüklenici ve Kalyon, topluluk şikayet mekanizmasıyla ilgili bilgilerin yanı sıra, duyuru panosunda ilgili Ç&S performans bilgilerini göstereceklerdir.

3.6 YETERLİLİK VE EĞİTİM

3.6.1 Yükleniciler

Yükleniciler, (sağlık ve güvenliğe ek olarak) İÇSYP'sinin tüm yönlerini kapsayan zorunlu Ç&S eğitimi tasarlayacak ve tüm Proje Çalışanlarına sunacaktır. Yükleniciler, Yüklenici İÇSYP'sindeki eğitim ihtiyaçlarını ve gereksinimlerini belirlemeli ve bu eğitimlerin personele nasıl verileceğini belirtmelidir.

Eğitim, bir indüksiyon programı, iş güvenliği toplantısı, devam eden işe özel eğitim, takviye ve alıştırma / tatbikatlar yoluyla sağlanacaktır. İndüksiyon eğitimi programının bir kopyası, İşe Başlama Talimatından sonraki 7 gün içinde görüş için Kalyon'a gönderilecektir. Yüklenici, talep üzerine eğitim ve katılım kayıtlarını Kalyon'a verecektir.

Eğitim ihtiyaçları, proje planlamasının ve çalışma yöntemi ifadelerinin bir parçası olarak tanımlanacak ve değerlendirilecektir. Yükleniciler her zaman, Sözleşme kapsamında istihdam edilen tüm personelin güncellenmiş bir listesini ve katılım tarihi de dahil olmak üzere katıldıkları eğitim oturumlarının ayrıntılarını kaydedecektir. Yüklenici, talep üzerine eğitim ve devamlılık kayıtlarını Kalyon'a verecektir. Tüm Yüklenici personeli ve ziyaretçileri, Proje Sahasına erişmeden ve / veya Proje Sahasında bir görev veya başka herhangi bir çalışmaya başlamadan önce Projenin ÇSG tanıtımını tamamlamış olacaktır. Yüklenici, Alt Yükleniciler ve Tedarikçiler tarafından Alt Yükleniciler ve Tedarikçiler ile sözleşme kapsamında istihdam edilen tüm personele sağlanan ÇSG eğitiminin denetiminden ve uygulanmasından sorumlu olacaktır. Güvenlik görevlilerinin yetkinlikleriyle ilgili olarak ayrı bir kayıt tutulmalıdır (IFC PS4 uyarınca), Bkz. Güvenlik Yönetim Planı (KE_KSP_SMP_107).

Kalyon'un ÇSG Şefi, proje uygulama ekibine Kalyon'un ÇSYS ve bu İÇSYP'si kapsamındaki sorumlulukları konusunda çevre eğitimi sağlanmasını yönetmekten sorumludur. Kalyon, Proje teslim ekibinin eğitim ihtiyaçlarını net bir şekilde kaydedecek ve eğitim kayıtlarını tutacaktır.

3.6.2 İşe başlama eğitimi

İndüksiyon eğitiminin içeriği Kalyon tarafından onaylanıp imzalanmalıdır, ancak asgari olarak aşağıdakileri kapsayacaktır:

- Proje ÇSG programı ve politikası ve tüm çalışanlar için çalışma yöntemleri ve sorumluluklarına yönelik etkileri;
- Sahaya / projeye özgü ÇSG yönergeleri / Kurallar;
- Acil tahliye süreci ve acil durum için irtibatlar;
- İlk yardım tesisleri vb.;
- Çalışma izni prosedürleri;
- Yol Güvenliği Yönetimi;
- İnsan gücü ulaşım güvenliği;
- Kişisel Koruyucu Donanım (PPE);
- Yangın söndürücülerin ve can kurtaran ekipmanların kullanımı;
- Çevresel ve Sosyal Farkındalık;
- Çevre yönetimi - bakım ve temizlik;
- Atık Yönetimi ve Atık Taşıma;
- Su ve sağlık koruma;
- İş Sağlığı ve Hijyeni;
- Kazaları / olayları / güvenli olmayan koşulları ve eylemleri / ramak kala atlatılan olayları bildirme;
- Kimyasal İşleme ve Dökülme müdahalesi;
- İnşaat Ortamında İşe Alım Eğitimi ve Sosyal Yönetim planı,
- İşçiler için etik kurallar ve işçi şikayet mekanizması
- Kültürel miras ve tesadüfi keşif prosedürleri; ve
- Toplum katılımı ve güvenliği.

3.6.3 Proje Şirketi

Kalyon'un ÇSG koordinatörü, Kalyon'un proje ekibine yönelik çevre eğitiminin sağlanmasından sorumlu olacaktır. Kalyon, eğitim ihtiyaçlarını açıkça kaydedecek ve eğitim kayıtlarını tutacaktır.

4 ETKİLERİN VE AZALTMA GEREKLİLİKLERİN TANIMLANMASI

4.1 POTANSİYEL ETKİLER

Projeye ait ÇSED ve ek çalışmalarca tanımlanan etki ve risklerin bir özeti Tablo 2'de verilmektedir.

4.2 ETKİ AZALTMA VE İZLEME PLANI

Tablo 2'de verilen etki azaltma kaydı ve etki azaltma ve izleme planı, proje değerlendirme belgelerinde tanımlanan yönleri ve etkileri listeleterek, bu belgenin 2. Bölümünde belirtildiği gibi Proje Standartlarına (ulusal ve uluslararası) uygunluk için azaltma ve yönetim gerekliliklerini açıklar. Bu İÇSYP ve ilgili oldukları yerlerde destekleyici tematik yönetim planları, Kalyon'un bu riskleri ve etkileri, projenin Uygulanabilir Gerekliliklerine göre yönetebilmeye ilişkin gereksinimlerini ortaya koymaktadır.

Tablo 2: Etki Azaltma Tablosu

Issue no.	Issue	Requirement / objective	Action / mitigation measure	Timing	Means of verification	Responsibility
1	İzin Uyumluluğu	Tüm ilgili izinlere ve koşullara uyumluluğun her daim sağlanması	İzin matrisi ve koşullar kaydının idamesi	İnşaat aşaması	İzin matrisi	Yüklenici (Kalyon ÇSG koordinatörünün denetiminde)
2	ÇSG Yönetimi	Ç&S gerekliliklerinin uygulanmasını denetlemek için sahada gerekli kapasitenin sağlanması	Proje ÇSG koordinatörü ve Kamu İrtibat Görevlisi istihdamı		Kalyon ÇSG koordinatörü Kalyon KİG	Kalyon
3	Yüklenici Yönetimi	Tüm Yüklenicilerin Ç&S gerekliliklerini sahada uygulamak için gereken personele sahip olmalarının sağlanması	Tüm yüklenicilerin bir ÇSG şefi çalıştırmasını şart koşturmak	İnşaat aşaması	Yüklenici ÇSG koordinatörleri	Yüklenici (Kalyon ÇSG koordinatörünün denetiminde)
4	Hava kalitesinin işçiler ve yakın çevredeki halk üzerine etkisi	Havaya karışan emisyonların yönetimi (toz ve uçucu organik bileşikler)	Bkz. KE_KSP_DCP_104 Toz ve Hava Kalitesi Kontrol Planı	İnşaat aşaması	Bkz. KE_KSP_DCP_104 Toz ve Hava Kalitesi Kontrol Planı	Yükleniciler
5	Yakındaki alıcılar üzerinde gürültünün etkisi	Geçici olarak yükselen gürültü seviyeleri çevre halkında rahatsızlık ve sıkıntıya neden olabilir.	Bkz. Gürültü Yönetim Planı KE_KSP_NMP_103	İnşaat aşaması	Bkz. Gürültü Yönetim Planı KE_KSP_NMP_103	Yükleniciler
6	Toprak erozyonu	Açıkta kalan topraklar, rüzgar ve yağmurdan kaynaklanan artan erozyona duyarlı olacaktır.	Bkz.KE_KSP_PP_102 Kirlilik Önleme ve Kontrol Planı	İnşaat aşaması	Bkz.KE_KSP_PP_102 Kirlilik Önleme ve Kontrol Planı	Yükleniciler
7	Toprak ve yüzey suyu kontaminasyonu	Yakıtların ve tehlikeli atıkların kötü idaresi, inşaat sırasında dökülmeler / plan dışı olaylar yönetilmezse toprak kontaminasyonuna yol açabilir.	Bkz. KE_KSP_PP_102 Kirlilik Önleme ve Kontrol Planı	İnşaat aşaması	Bkz. KE_KSP_PP_102 Kirlilik Önleme ve Kontrol Planı	Yükleniciler

8	Toprak ve yüzey suyu kontaminasyonu	Sahadaki inşaat faaliyetlerinden kaynaklanan sızıntılar ve toprak yapısının değiştirilmesi, toprak erozyonuna ve dolayısıyla daha fazla bulanıklık ve kontaminasyona yol açabilir.	Bkz. KE_KSP_PPCP_102 Kirlilik Önleme ve Kontrol Planı	İnşaat aşaması	Bkz. KE_KSP_PPCP_102 Kirlilik Önleme ve Kontrol Planı	Yükleniciler
9	Atık üretim	Genel atık ofisleri, tehlikeli olmayan maddelerden meydana gelen tesirsiz inşaat atıkları üretimi. İnşaat ve işletme sırasında kullanılan malzemeler nedeniyle tehlikeli atıkların üretimi.	Bkz. KE_KSP_WMP_109 Atık Yönetim Planı	İnşaat aşaması	Bkz. KE_KSP_WMP_109 Atık Yönetim Planı	Yükleniciler
10	Su kullanımı	Su kullanımı bölgenin yeraltı suyu rezervi için risk oluşturabilir	Sahada kullanılacak tüm su, sahaya tankerle getirilmelidir. Sondaj deliklerine veya yüzey suyunun çıkarılmasına izin verilmez.	İnşaat aşaması	Sahadaki su kullanımı kayıtları	Yükleniciler
11	Atık su	Atık su oluşumu, gerekli önlemlerin alınmaması durumunda kirlenmiş veya plansız olarak zemine veya toprağa salınmasına neden olabilir	Bkz. KE_KSP_WMP_109 Atık Yönetimi	İnşaat aşaması	Bkz. KE_KSP_WMP_109 Atık Yönetimi	Yükleniciler
12	Biyolojik çeşitlilik	Doğal habitatlar, fauna ve avifauna türleri üzerindeki etkilerin habitat kaybı ve bozulması, yer değiştirme ve üreme / köklenme sahasının kaybı açısından en aza indirilmesi, önlenmesi ve kontrol edilmesi. İstilacı türlerin izinsiz girişinin ve yayılmasının önlenmesi.	KE_KSP_BMP_116 Projenin inşaat ve işletme aşamaları için Biyoçeşitlilik Yönetim Planı geliştirilecektir. Asgari olarak uygulanması gereken inşaat ve hafifletmeler için çerçeve BYP için Bölüm 4.2.1'e bakın.	İnşaat aşaması	Refer to KE_KSP_BMP_116 Biyoçeşitlilik Yönetim Planı	Yükleniciler
13	İşe alım ve tedarik	İstihdam ve tedarik önceliği yerele ve yerel tedarikçilere verilecektir.	Bkz. KE_KSP_SEP_115 Paydaş Katılım Planı	İnşaat aşaması	Bkz. KE_KSP_SEP_115 Paydaş Katılım Planı	Yükleniciler

14	Yerel konaklama	İşçi akını, yerel konaklama ücretlerinde artışa neden olabilir.	Konaklama yeri olan yerel sakinler dışındaki tüm işçilere Kamp Alanında konaklama sağlanacaktır.	İnşaat aşaması	Bkz. Kamp Alanı Yönetim Planı (KE_KSP_CSMP_105)	Yükleniciler
15	İşçi Akını	İşçi akını nedeniyle bulaşıcı hastalıkların yayılma riskinde artış potansiyeli, yasa dışı davranışlarda ve suç olaylarında artış	İnşaat sözleşmesine iş gücü yönetimi beklentilerini dâhil etmek Tüm işçilerin "davranış kuralları - işçiler" ve "Çalışan Taahhüdü Politikası" belgesini imzalamalarını şart koşturmak Bölge dışından gelen vasıflı işçilere hemen yakındaki halktan uzak bir bölgede kalış sağlayarak, potansiyel sosyal gerilimleri azaltmak	İnşaat aşaması		Yükleniciler
16	İşçi Akını	İşçilerin geçici iş bulmak için bölgeye göç etme potansiyeli, toplumda huzuru kaçırmak veya yerel altyapı üzerinde baskıya yol açabilir.	Çalışmaların başlaması öncesinde geçici veya vasıfsız işçilere yönelik fırsatları bildirmek Yerel içerik politikasını açıklamak Tüm işçilerin "davranış kuralları - işçiler" belgesini imzalamalarını şart koşturmak "Toplum şikâyet mekanizması" ve paydaş katılım programını açıklamak	İnşaat aşaması	Bilgi açıklama kayıtları İmzalı işçi davranış kuralları	Kalyon Enerji Yüklenicileri
17	Hassas kişiler	Proje, hassas kişiler için uygun fırsatlar sağlamayabilir.	Proje alanındaki hassas kişileri (yaşlılar, engelliler ve Fatih Mahallesi ve Reşadiye Mahallesi'ndeki kamu kurumlarından sosyal yardıma muhtaç kişiler) hedeflemek için önlemler almak.	İnşaat aşaması	Refer to KE_KSP_SEP_120 Stakeholder engagement plan	Kalyon Enerji

18	İş gücü ve çalışma koşulları	Sahadaki çalışanlara yönelik İş Sağlığı ve Güvenliği riskleri	Bkz. KE_KSP_OHS_112 İş Sağlığı ve Güvenliği Planı	İnşaat aşaması	Refer to KE_KSP_OHS_113 Occupational health and safety plan	Yükleniciler
19	İş gücü ve çalışma koşulları	Çalışanların ve işverenin düzenli idaresi.	Bkz.KE_KSP_LMP_113 İş Gücü Yönetim Planı “Çalışan Taahhüdü Politikası” konusunu açıklamak Tüm işçilerin “davranış kuralları - işçiler” belgesini imzalamalarını şart koşmak Çalışmaların başlaması öncesinde, “Toplum şikâyet mekanizması” ve paydaş katılım programını açıklamak	İnşaat aşaması	Refer to KE_KSP_LMP_116 Labour Management Plan	Yükleniciler
20	Kültürel Miras	Arkeolojik veya kültürel miras özelliğindeki tesadüfi keşifler	Tesadüfi keşif prosedürünü uygulamak (KE_KSP_CFP_114)	İnşaat aşaması	Refer to Chance Finds Procedure (KE_KSP_CFP_117)	Yükleniciler
21	Trafik Yönetimi	Sahaya malzeme ve ekipman taşınması ve Proje araçlarının esas olarak inşaat sırasındaki hareketleri ile bağlantılı olarak trafik kazaları riskinin artması. İşletme aşamasında bu hareketlilik çok sınırlı olacaktır.	Bkz. KE_KSP_TMP_106 Trafik Yönetimi Planı	İnşaat aşaması	Refer to KE_KSP_TMP_106 Traffic Management Plan	Yükleniciler
22	Güvenlik yönetimi	Güvenlik güçlerinin Yerel Halklar/Toplum ile etkileşimi	Bkz. KE_KSP_SMP_107 Güvenlik Yönetim Planı Güvenlik personelini işe almak için prosedür oluşturmak ve güç kullanımına ilişkin talimatları yayınlamak. Şikâyet Mekanizmasının Uygulanması Bkz. KE_KSP_CHSMP_110 Toplum Sağlığı, Emniyeti ve Güvenlik Planı (TSEGP) Bkz. KE_KSP_SEP_115 Paydaş Katılım Planı	İnşaat aşaması	Bkz. KE_KSP_CHSMP_110 Toplum Sağlığı, Emniyeti ve Güvenlik Planı (TSEGP) Bkz. KE_KSP_SMP_107 Güvenlik Yönetim Planı Bkz. KE_KSP_SEP_120 Paydaş Katılım Planı	Yükleniciler

			üm çalışanların "Davranış Kuralları - Güvenlik Personeli - imzalamasının zorunlu kılınması			
23	Plan dışı / anormal olaylar	İnşaat sırasında yangın, ciddi yaralanma veya çevresel hasarlara yol açabilecek, potansiyel olarak tehlikeli faaliyetlerin gerçekleştirilmesi.	Bkz. KE_KSP_EPRP_111 Acil Durumara Hazırlık ve Müdahale Planı	İnşaat aşaması	Bkz.KE_KSP_EPRP_112 Acil Durumara Hazırlık ve Müdahale Planı	Yükleniciler
24	Yerel halkın katılımı	Yerel halk ve toprak sahipleri ile ilişki ve açıklama eksikliği, sosyal huzursuzluğa veya proje hakkında olumsuz algılara neden olabilir.	Bkz. KE_KSP_SEP_115 Paydaş Katılım Planı Çalışmaya başlamadan önce "Şikayet Mekanizması" ve Paydaş Katılım Programını açıklamak Başlangıçta veya en erken olarak	İnşaat aşaması	Bkz. KE_KSP_SEP_120 Paydaş Katılım Planı	Kalyon (KİG)

1.1.1 İNŞAAT DÖNEMİ İÇİN BİYOÇEŞİTLİLİK YÖNETİM ÇERÇEVE PLANI

Projeye Özgü Biyoçeşitlilik Yönetim Planı (BYP), IFC PS 6 ve ilgili kılavuz notlarına uygun olarak Ek I Tuz Bozkır habitatını da içeren biyoçeşitlilikte "net kayıp olmaması" ana hedefi ile Proje ömrü boyunca geliştirilecek ve uygulanacaktır. Proje, ÖDA, ÖKA veya ÖBA'nın önemli olduğu düşünülen özellikleri etkilemeyecektir.

BYP, aşağıdaki bölümlerde belirtilen etki azaltma planını ve Projenin inşaat öncesi, inşaat, işletme ve hizmetten çıkarma aşamalarında tamamlanacak olan izleme ayrıntılarını içerecektir.

Habitat ve tür koruma hedeflerine ulaşma amacıyla, net kayıp olmaması için biyoçeşitlilik üzerindeki etkilerin yönetilmesinde Proje ömrü boyunca uygulanacak azaltma hiyerarşisi yaklaşımı benimsenmiştir.

Etki değerlendirmesine tabi olan her bir biyoçeşitlilik özellikleri grubu biyoçeşitlilik etki azaltma hiyerarşisi (önleme, en aza indirme, iyileştirme ve ofset) dikkate alınmıştır. İnşaat aşamasında aşağıdaki etki azaltıcılar uygulanacaktır:

4.2.1.1 GENEL ETKİ AZALTMA ÖNLEMLERİ

- Habitat kaybını azaltmak için tüm inşaat çalışma alanlarını minimumda tutmak;
- Arazi temizliği ve üst toprağın kaldırılması sırasında Proje ayak izi dışındaki doğal habitatlar üzerinde her türlü etkiyi önlemek;
- Yalnızca belirli alanlara giden trafik rotaları da dahil olarak, inşaat alanlarının limitli sınırlarının olması;
- Olası yol ölümlerinden kaçınmak için yerinde araç hız limitleri uygulamak;
- Özellikle kuru dönemlerde, çalışma zamanında tozun azaltılması için su spreyleri gibi toz bastırma önlemlerini uygulamak.
- Tüm inşaat faaliyetlerinin, Proje genelinde yabancı bitki ve hayvan türlerinin önlenmesi ve yönetilmesine ilişkin uluslararası yönergelere uygun olmasını sağlamak.
- Bitki örtüsünün temizlenmesi veya kesimi sırasında bulunan tüm hayvanların kaldırıldığından ve güvenli bir sığınağa bırakıldığından emin olmak.
- Proje faaliyetlerine dahil olan tüm çalışanların bölgenin, Proje sahasının ve proje faaliyetlerinin çevresel ve ekolojik hassasiyetlerinin (doğal yaşam alanları, tehdit altındaki ve korunan türler) farkında olmasını sağlamak. Personel alımı, iş güvenliği toplantıları, broşürler ve ofis posterleri aracılığıyla ilgili bilgileri sağlamak.
- Proje sahasının aydınlatmasını minimumda tutmak ve uygun olduğu yerlerde gece boyu aktif aydınlatma yerine sensörlü aydınlatma sistemleri kullanmak. Işıkların aşağı doğru yönlendirildiğinden emin olmak;
- İşçilere, yiyecek veya ticaret için vahşi hayvanları öldürmek veya tuzağa düşürmeyi yasaklamak;
- Proje alanlarındaki avlanma yasağını sağlamlaştırma amacıyla uyarılar koymak.

4.2.1.2 KARASAL VE SUCUL HABİTATLAR VE FLORA İÇİN ETKİ AZALTMA ÖNLEMLERİ

Habitat kaybını ve bozulmasını azaltmak için tüm inşaatın minimum seviyede tutulduğundan emin olunacaktır. Araziye erişim yasaklanacaktır.

BYP daha fazla rehberlik sağlayacaktır, ancak asgari olarak inşaat sırasında aşağıdaki azaltıcılar uygulanacaktır:

- İnşaat alanlarından çıkarılan toprağı depolanacak ve restorasyon için kullanılacak.
- Çevresel koruma önlemleri dikkate alınarak stokların yeri seçilecek.
- İnşaat sırasında geçici olarak etkilenen habitatların, inşaat öncesi ve mevcut durum araştırmaları sırasında kaydedilen türleri (yalnızca yerel türler) kullanarak "benzer veya daha iyisi" bir ilkeyle restore edildiğinden / eski haline getirildiğinden emin olmak.
- Proje sahası içerisindeki Tuzlu Bozkır habitatının makul ölçüde uygulanabilir olduğu yerlerde önlendiğinden ve bu sağlanamazsa, projenin işletme aşaması sırasında habitatın eski haline getirildiğinden emin olmak.
- IPA atıfta yer alan herhangi bir flora türü inşaat öncesi araştırmalar sırasında kaydedilirse, BYP buna göre güncellenecek ve ek önlemler alınacak.
- Habitat restorasyonunda kullanılan tüm türlerin yerli olduğundan ve mümkünse tohumların habitat restorasyon planının bir parçası olarak daha geniş KBA / IPA içinden toplandığından emin olunacak. Bu türlerde net kazanç elde etmek için, Tuz Bozkır habitatına uygun türler ve KBA / IBA alıntılarında restorasyon için listelenen türler seçilecek.
- Yerli olmayan bitki türlerinin girişinden kesinlikle kaçınılacak. Sahada restorasyonun mümkün olmadığı durumlarda (örneğin, kalıcı yapıların iz bölgelerinde), benzer habitat saha dışında oluşturulacak ve yine bu habitat eski haline getirme çalışmaları, KPA / IPA'nın önemli olduğu bitki türlerinin geliştirilmesini içerecektir.
- Bitişik bitki örtüsü üzerinde etkiyi önlemek için trafik yolları dahil olmak üzere Proje faaliyetlerini inşaat alanı sınırları içinde sınırlandırmak;

- Bitki örtüsü mümkün olduğunca korunacak.
- Doğal bitki örtüsünün arazi temizliği minimumda tutulacak ve belirlenen alanlarla sınırlandırılacak.
- Proje Sahasının güney doğusunda bulunan küçük sulak alan dahil olmak üzere doğal yaşam alanlarına hafriyat toprağı dökmekten kaçınılacak;
- Yıkılan tüm habitatlar stabilize edilecek ve mümkün olan en kısa sürede rehabilite edilecek.
- Alanda tespit edilen hayvanların yuvalama mevsimleri öncesinde bitki örtüsü temizlenecek.
- Temizlemeden önce, temizleme alanlarının kapsamı uygun işaretleme materyali ile açıkça işaretlenecektir.
- Temizleme sıralı bir şekilde, yaban hayatı temizleme dışında tutarak, bitişik doğal bitki örtüsüne veya kendi iradelerine göre doğal alanlara yönlendirecek şekilde gerçekleştirilecektir.
- Temizleme faaliyetlerinden önce veya temizleme faaliyetleri sırasında hareketli olmayan fauna bulunursa, temizleme alanından mikro yaşam özelliklerini içeren güvenli ve uygun bir konuma, tercihen yakalama yerinin 200 m yakınına taşınacaktır;
- Saha çalışanları, yuvaların durumu hakkında uzman görüşü olmadan herhangi bir tahribattan veya yerinden edilmekten kaçınmak için habitatların ve fauna türlerinin yuvalarının önemini farkında olacak şekilde eğitilecektir. Bir eğitim ve farkındalık programı uygulamak için biyolojik çeşitlilik uzmanlarıyla işbirliği yapılacaktır.
- Biyoçeşitlilik Yönetim Planı geliştirilecek ve uygulanacak.
- Doğal yaşam alanlarından kaçınarak uygun atık tasfiyesi sağlanacak.
- İnşaat sahalarında belirlenenler dışında habitatlara zarar gelmesi önlenecektir.
- Uyarlanabilir yönetime izin verilecek ve gerekirse ek önlemler alınacak.
- Su habitatlarına (yani Proje Sahasının güney-doğusunda yer alan küçük sulak alan) doğrudan herhangi bir kirletici madde tahliyesi olmayacaktır.

4.2.1.3 KARASAL FAUNA İÇİN ETKİ AZALTMA ÖNLEMLERİ

Avlanma Yasağı

Proje alanlarında ve çevresinde korunan türler üzerindeki baskıyı azaltmak için inşaat personelinin avlanması yasaklanacak. Proje sahasında yaşayan tüm inşaat personelinin şirket kurallarına ve davranış kurallarına uyması sağlanacak. Proje alanları boyunca herhangi bir tür hayvanın avlanamayacağını gösteren tabelalar yerleştirilecek.

Çarpışma

400kV ETL ile uygulanabildiği yerlerde elektrik hattı kablolarının tek seviyeli düzenlenmesini göze alınacak ve bölgedeki kuş uçuşu üzerindeki potansiyel riskleri en aza indirmek için ETL kuleleri ve elektrik hatlarını kuş uçuşu yönlendiriciler / caydırıcılar ve / veya statik işaretleme ile donatılacak.

Üreme / Köklendirme Alanlarının Yerinden Edilmesi ve Kaybı

Hiçbir bireyin öldürülmemesini veya yuvalarının tahrip edilmemesini kapsayan ve türlerin popülasyonlarının bölgede hayatta kalmaya devam etmesini sağlamak için üst toprağın ve bitki örtüsünün uygun şekilde kaldırılmasına yönelik yönetim stratejilerinin ve etki azaltma önlemlerinin uygulanması sağlanacak.

Üreme, Toplayıcılık ve Kışlama Kuşları

Üreyen tüm kuş türleri üzerindeki potansiyel etkiyi en aza indirmek için, mümkünse bitki örtüsünün temizlenmesi ana kuş üreme döneminin dışında yapılacaktır. Bunun mümkün olmadığı durumlarda, temizlenecek alanlar, temizlemeden önce üreyen kuşlar açısından kontrol edilecek ve yuva yapan kuşlar bulunursa, uygun etki azaltma önlemleri uygulanacaktır. Bu, yavru kuşlar doğuncaya kadar aktif yuvanın 50 metre yakınında yapılaşmadan kaçınmayı içerebilir.

4.2.1.4 İSTILACI TÜRLERİN İZINSİZ GİRİŞİNİ VE YAYILMASINI ÖNLEMELERİ İÇİN ETKİ AZALTMA ÖNLEMLERİ

Projenin aşağıdaki yönleriyle ilgili önleyici, kontrol ve izleme önlemlerinin uygulanması sağlanacak:

Malzemelerin ambalajlanması ve hareketi:

- Trafik ve kat edilen mesafe en aza indirilecek
- Mallar / malzemeler mümkün olduğunca yerel bölgeden tedarik edilecek
- Herhangi bir IAS'yi içerecek ve varlıkları bildirilecek

Araçlar ve tesis:

- İstilaya uğramamış alanlara girmeden önce ve istila edilmiş alanlarda çalıştıktan sonra yeni gibi yıkamak esas olacak.
- İstilacı türler konusunda eğitim yapılacak ve farkındalık yaratılacak
- Kapalı bir alanda araç lastikleri basınçla yıkanacak.

- Kalıntılar sınırlanacak ve imha edilecek
- Herhangi bir istilacı türün varlığı söz konusu olduğunda kaydedilecek ve bildirilecek.

Toprak ve bitki örtüsü:

- Toprak ve bitki örtüsüne verilen hasar veya zarar en aza indirilecek.
- Toprak hasarı ve erozyon önlenecek.
- İthal edilen toprağın / diğer malzemelerin güvenli ve istilacı türler içermediğinden emin olunacak (saygın bir tedarikçiden kaynak alın, toprağın menşei hakkında bilgi istenecek ve mümkünse istilacı olmayan tür statüsünün belgelendirilmesi yapılacak)
- Açıkta depolanan toprakta istilacı türler oluşumu önlenecek (çıplak toprak bilinen istilacı türlerin kaynaklarının yakınında depolanmayacak, açıkta kalan toprağı örtmek için ağ kullanmak düşünülecek)
- İstila edilmiş materyalin güvenli bir şekilde bertaraf edilmesi sağlanacak.
- Mümkün olduğunca çok doğal bitki örtüsü korunacak.

Çevre Düzenleme ve Islah:

- Eski haline getirme ve çevre düzenlemesi için yerel bitkiler kullanılacak
- İstilacı tür potansiyeli için yerli olmayan türler (peyzajda kullanılacak) değerlendirilecek
- Bazı istilacı türlerin toprak temelli olabileceğini düşünün
- Toprak ve su kütlesi özelliklerini değiştirmekten kaçınılacak

Yukarıdaki önlemlerin tamamının uygulanmasına gerek olmadığı belirtilmelidir; en uygun önleme ve kontrol tedbirlerinin uygulanmasını bildirmek için her inşaat sahası için yüklenici tarafından risk taraması yapılmalıdır.

4.2.1.5 DOLAYLI ETKİLERİ ÖNLEMENE YÖNELİK ETKİ AZALTMA ÖNLEMLERİ

Toz ve gürültü emisyonlarını ve biyoçeşitlilik özellikleri üzerindeki dolaylı etkileri en aza indirmek için projeye özel Toz ve Hava Kalitesi Yönetim Planı, Gürültü Yönetim Planı, Atık Yönetim Planı ve Kirlilik Önleme Planının uygulanması sağlanacak.

Gürültü

Gürültü seviyelerini ve yaban hayatı rahatsızlıklarını azaltmak için aşağıdaki önlemler uygulanacaktır:

- Motorların gereksiz devirleri önlenecek ve kullanılmadığı zamanlarda ekipman kapatılacak.
- Araçların ve ekipmanın bakımı, üreticilerin gürültü derecelendirme seviyelerini karşılamak için uygun şekilde yapılacaktır. Kusurlu hale gelen susturucular veya yataklar, mümkün olan en kısa sürede değiştirilecektir.
- Mümkün olan yerlerde geniş bant gürültüsü içeren ters uyarı sistemleri kullanılacak.
- Pompalar veya jeneratörler gibi gürültülü tesisler için muhafazalar kullanılacak.
- Malzemelerin düşme yükseklığı en aza indirilecek.
- Mümkün olan yerlerde özellikle gürültülü tesis veya araçların kullanımı sınırlandırılacak.
- Tesis ve araçlar gürültü kontrol davlumbazları kapalı olarak çalıştırılacaktır.

Yapay Aydınlatmanın Kontrolü

Şantiyelerde ve kamplarda geceleri kullanılan yapay aydınlatma, kuşlara veya diğer yaban hayatına ışık saçılmasını önlemek için gölgelendirilecek ve aşağı doğru yönlendirilecek.

Toz

İnşaat sırasında Toz ve Hava Kirliliği Kontrol Planı doğrultusunda gerekli olan toz bastırma önlemleri alınacak.

4.2.1.6 İZLEME GEREKSİNİMLERİ

Projeye özgü Biyoçeşitlilik İzleme, proje tarafından oluşturulan biyoçeşitlilik değerlerine yönelik tahmin edilen etkilerin ve risklerin doğruluğunu ve projenin net bir hedefe ulaşması için biyoçeşitlilik yönetimi eylemlerinin öngörülen etkililiğini doğrulamak için ayrı bir Biyoçeşitlilik Yönetim Planında (BYP) detaylandırılacaktır.

İzleme ve değerlendirme programı aşağıdakileri içerecektir: (i) mevcut durum, biyoçeşitlilik değerlerinin projenin etkilerinden önceki durumunun ölçümleri; (ii) etki azaltma önlemlerinin ve yönetim kontrollerinin uygulanmasının izlenmesi; ve (iii) inşaat ve işletme sırasındaki mevcut duruma kıyasla projenin ömrü boyunca biyoçeşitlilik

değerlerinin durumunun izlenmesi gibi sonuçlar. Performanstaki herhangi bir eksikliğe değinmek için yönetim plan (lar) ını uyarılama ihtiyacını tetikleyecek olan izleme sonuçları için özel eşikler belirlenecektir. Program, IFC PS 6 ve beraberindeki Kılavuz Notu (GN6) ve PS 1 ile uyumlu yöntemleri kapsayacaktır.

İnşaat aşaması izleme faaliyetleri asgari olarak aşağıdakileri kapsayacaktır.

Proje sahasında ve 1.5 km güneydoğudaki sulak alan alanında kuş araştırmaları tamamlanacaktır. Bu araştırmalar, Proje alanı ve bitişiğindeki sulak alan içindeki Büyük Sandplover'ı kaydetmek amacıyla Mart 2021'de başlayacaktır. İki tane Mart'ta ve bir tane Nisan'da olmak üzere üç anket tamamlanacaktır.

İnşaat sırasında, inşaat alanları üreyen kuş faaliyeti açısından kontrol edilecek ve eğer kaydedilmişse üreme faaliyetinin, alan temizlenmeden önce bitmesine izin verilecektir.

Winter bird surveys will be completed in 2021 within the Project area as well as the adjacent wetland and the wetlands within the wider IBA. One survey will be completed in each month from October 2021 to March 2022.

Survey methods will be included in a Biodiversity Management Plan (BMP).

Operation phase monitoring requirements will be summarised in the Operation ESMP while the detailed survey methods will be included in the BMP.

4.3 DESTEKLEYİCİ PROJE ALT PLANLARI

Aşağıda, bu İÇSYP kapsamındaki Proje tematik alt planlarının tam listesi yer almaktadır ve yukarıda tanımlanan belirli temel potansiyel etkilerle ilgili minimum gereksinimleri açıklamaktadır. Yüklenici, bu planları gözden geçirecek ve mevcut prosedürlerinin tanımlanmış asgari gerekliliği karşılamaını veya aşmasını sağlayacaktır.

- Kirlilik Önleme ve Kontrol Planı (KE_KSP_PPCP_102)
- Gürültü Yönetim Planı (KE_KSP_NMP_103)
- Toz ve Hava Emisyonları Kontrol Planı (KE_KSP_DCP_104)
- Kamp Alanı Yönetim Planı (KE_KSP_CSMP_105)
- İnşaat Trafiği ve Trafik Yönetim Planı (KE_KSP_TMP_106)
- Güvenlik Yönetim Planı (KE_KSP_SMP_107)
- Eğitim Planı (KE_KSP_TP_108)
- Atık ve Atık Su Yönetim Planı (KE_KSP_WMP_109)
- Toplum Sağlığı, Emniyeti ve Güvenlik Planı (KE_KSP_CHSSMP_110)
- Acil Durumlara Hazırlık ve Müdahale Planı (KE_KSP_EPRP_111)
- İş Sağlığı ve Güvenliği Yönetim Planı (KE_KSP_OHS_112)
- İşgücü Yönetim Planı (KE_KSP_LMP_113)
- Tesadüfi Keşif Prosedürü (KE_KSP_CFP_114)
- Paydaş Katılım Planı (KE_KSP_SEP_115)

4.4 SAHA GÜVENLİĞİ

Kabul Edilmiş Tamamlama sağlanana kadar tüm işlerin ve Kalyon'a ait tüm ekipmanın bakımı, velayeti ve kontrolünden Yüklenici sorumlu olmalıdır. Yüklenici, yetkili olmayan geçişlerin ve/veya kişilerin Proje sahasından ve işlerin Sözleşme kapsamında gerçekleştirileceği diğer alanlardan uzak tutulmasından sorumlu olmalıdır. Yetkili kişiler Yüklenici Personeli, Kalyon Personeli ve Kalyon tarafından Yükleniciye yetkili personel olarak bildirilen diğer tüm kişilerle sınırlı olacaktır. Yüklenici, IFC'nin Güvenlik Güçlerinin Kullanımına Yönelik İyi Uygulamalar Kılavuzu: Risk ve Etkileri Değerlendirme ve Yönetim, 2017 gerekliliklerine uyacaktır..

Yüklenici, potansiyel riskleri doğrulamak ve riski en aza indirecek eylemleri tanımlamak için bir Güvenlik Risk Değerlendirmesi gerçekleştirecektir. Güvenlik Risk Değerlendirmesinin sonucuna dayanarak Yüklenici, bir saha Güvenlik Yönetimi Planı (GYP) hazırlamalı ve sahada harekete geçilmesinden iki hafta önce sahada güvenlik önlemlerini uygulamak için güvenlik personeli veya özel güvenlik yüklenicileri ile çalışmalıdır. GYP'nin özel gereksinimleri için bkz. Güvenlik Yönetim Planı (KE_KSP_SMP_107) ve Topluluk, sağlık, güvenlik ve güvenlik planı (KE_KSP_CHSMP_110).

Kalyon, etkilenen topluluklara, güvenlik personeli hakkındaki endişelerini ifade etmek için toplum şikâyet mekanizmasını kullanabileceklerini bildirecek; güvenlik personelinin yasa dışı veya saldırgan davranışlarıyla ilgili tüm iddiaları araştırarak ve yeniden yaşanmasını önlemek için gerekli önlemleri alacaktır.

Tüm güvenlik personelinin Kalyon'un güvenlik personeline yönelik etik kurallarını okuması, anlaması ve imzalaması şarttır.

4.5 PLAN DIŐI VEYA ACIL DURUMLAR

Yüklenicinin KE_KSP_EPRP_111 uyarınca kendi Acil Durum Hazırlık Planını hazırlaması ve uygulaması gerekmektedir.

Kalyon, etkilenen toplulukları operasyonlarla ilişkili potansiyel tehlikeler konusunda bilgilendirecek ve acil durumlara etkili bir şekilde yanıt vermeye hazırlanmak için topluluk ve yerel devlet kurumları ile işbirliđi yapacaktır.

5 İZLEME VE DENETİM

5.1 İZLEME GEREKLİLİKLERİ

5.1.1 Proje Şirketi

ÇSG Koordinatörü, hem performansla hem de İÇSYP ve kreditor yükümlülükleriyle uyum konusunda Proje Yöneticisine aylık olarak rapor sunmakla yükümlüdür.

5.1.2 Yüklenici

Yüklenici, Projenin yasal gerekliliklere uyup uymadığını, politika taahhütlerini yerine getirip getirmediğini, belirlenen amaç ve hedeflere ulaşip ulaşmadığını, anahtar performans göstergelerini (APG) karşılayıp karşılamadığını ve İÇSYP'de tanımlandığı şekliyle Proje gereksinimlerine uyum gösterip göstermediğini değerlendirmek amacıyla, faaliyetlerinin ÇSG performansını düzenli olarak izleyecek ve ölçecektir.

İzleme gereksinimleri, bir "İzleme Matrisi" veya benzerine kaydedilecektir. Bunlar, aşağıdakileri içerecektir:

- İlgili husus ve etki (ör. hava kalitesi, gürültü, atıklar);
- İzleme raporunun verileceği yetkili/kurum;
- Belge kaynak referansı (uygulanabilir olduğunda);
- Taahhüt & Uygulanabilirlik; neyin izlenmesi gerektiği, hangi durumda örneklerin alınması gerektiği ve izlemenin ne zaman yapılması gerektiği hakkında ayrıntılı bilgi;
- İzleme Gereksinimleri;
- Kontrol edilecek parametreler;
- İzleme sıklığı ve süresi.

5.2 DENETİM GEREKLİLİKLERİ

5.2.1 Proje Şirketi

Kalyon, yönetim sisteminin etkinliğini gözetleyip denetlemek ve ölçmek için aşağıdaki denetim planını Projeye uygulayacaktır. Denetim programı, teftişlerin ve denetimlerin (dâhili ve üçüncü taraf) bir bileşkesi aracılığıyla yapılacaktır:

- Ç&S saha düzeni denetimi;
- Haftalık saha denetimleri
- Üç aylık saha denetimleri;
- Saha kapatma denetimi;
- ÇSG ve iş gücü konularıyla ilgili olarak, herhangi bir zamanda planlanmamış denetimler yapılabilir.

5.2.2 Yüklenici

Yüklenici, sürdürdüğü faaliyet ve işlemlerin İÇSYP ve tematik alt planların gereklilikleriyle uyumluluk durumunu uygun bir sıklıkta değerlendirecektir. Bu değerlendirmede aşağıdakilere başvuracaktır:

- Günlük denetimler
- Haftalık kontroller
- Aylık denetimler

Tüm teftiş ve denetimlerden (iç ve dış denetimler) ve düzeltici faaliyetlerden elde edilen bulgular, denetimin gerçekleşmesinden itibaren 1 hafta içinde Yüklenici tarafından bir denetim raporu aracılığıyla Kalyon'a bildirilecektir. Herhangi bir denetim bulgusundan kaynaklanan tüm uygunsuzluklar ve eylemler kaydedilecek ve "Düzeltilici Faaliyet Planı" na göre izlenecektir. Yüklenici ve Proje Sahibi, herhangi bir uygunsuzluk bulgusunun ele alınmasına ilişkin yöntemler/prosedürler ve zaman dilimleri konusunda anlaşma sağlayacaktır.

Yüklenici İÇSYP'si, İÇSYP'nin uygulanmasını ve sürekli iyileştirmeyi güvence altına almak için bir dâhili denetim ve teftiş takvimi tanımlayacaktır.

5.3 DEĞERLENDİRME

Kalyon, Ç&S etkilerini en aza indirmek ve geliştirme maliyetlerini azaltmak amacıyla tesisin tasarımını optimize etme yollarını belirlemek için Yüklenici ile yakın çalışma içinde olacaktır. Projenin uygulanması süresince Yüklenici, Projenin her aşamasında etkileri azaltmak ve olumlu çıktılar üretmek için yollar bulmaya ve uygulamaya devam edecektir. Saha incelemelerinin, denetimlerin ve olay raporlarının sonuçları sürekli iyileştirmeyi sağlamak için kullanılacaktır.

6 SAHA SG İLETİŐİMİ

Yüklenici, özellikle &S konularını içeren günlük ve haftalık SG toplantılarının yer aldığı bir programı hayata geçirecektir. Bu toplantıların amacı, Yüklenicinin Kalyon'a ait İSYP'nin uygulanması konusundaki aktif katılımını ve taahhüdünü sağlamak; bunun yanı sıra kilit personele bilgi yaymak, &S performansı konusunda iletişim kurmak, herhangi bir olayı rapor etmek ve tartışmak, düzeltici faaliyetlerin ilerlemesini gözden geçirmek ve gerektiğinde sorumluluklar/ eylemler veya ek kaynaklar atayabilmektir. Toplantı gündeminin, imzalanmış tutanakların ve eylemlerin bir kaydı, Yüklenici tarafından tutulacaktır.

7 RAPORLAMA VE BELGE KONTROLÜ

7.1 RAMAK KALA ATLATILAN DURUMLAR VE OLAY RAPORLAMA

Bir Ç&S olayı gerçekleşmesi halinde, Yüklenici bir "Olay Raporu" dolduracak, olayın nedenini gözden geçirecek, gereken uygun eylemi belirleyecek ve ilgili düzeltici faaliyetleri tanımlayacaktır. Düzeltici faaliyetin İÇSYP belgelerinde gerektirdiği herhangi bir değişiklik, ilgili prosedür veya talimatlarda değiştirme yapılarak yansıtılacaktır. Yüklenici, bu değişikliklerin ilgili tüm personele iletilmesini sağlayacaktır. Tüm ramak kala atlatılan durumlar, uygunsuzluklar, uyumsuzluklar ve tüm ilişkili düzeltici faaliyetlerin, söz konusu düzeltici faaliyetlerin tamamının ele alınmasını izleyebilmek için bir "Düzeltilici Faaliyet Planı" aracılığıyla takip edilmelidir.

Yüklenici, olay soruşturması için Tablo 4'e belirtilen kategorilerle uyum gösteren bir saha prosedürü oluşturmalıdır. Saha prosedürü kapsamındaki olaylar, ramak kala atlatılan durumlar ile çevre, sağlık & güvenlik, güvenlik ve iş gücü alanlarındaki uygunsuzlukları içermelidir. Tüm olaylar, olay raporlama formlarına kaydedilmelidir.

Tablo 4: Proje olay ve kaza raporlama gereklilikleri

Fatality	Sahada gerçekleşen ölümler. Doğal sebeplerden kaynaklanan ölümler, olayın doğal ölüm olduğunun gösterilebildiği durumlarda, analiz sonrasında kapsam dışında bırakılabilir	Sıfır ölüm
Tehlikeli olaylar / Büyük yaralanmalar (veya İGS Kanunu kapsamında tanımlandığı şekliyle Raporlanabilir Yaralanmalar)	Ulusal kanun kapsamında raporlanabilir olay	200.000 çalışma saati başına düşen Kaydedilebilir Olay Sayısı (SÇV, TTGY ve ZKY ⁵) - endüstri standartlarıyla karşılaştırılacak
Zaman kayıplı yaralanmalar	İşçinin birbirini takip eden üç günden daha uzun süreyle çalışamayacak durumda olmasıyla sonuçlanan, ciddi yaralanmalar	ZKY oranı: 200.000 çalışma saati başına düşen ZKY sayısı (200.000 saat, bir yıl boyunca 100 tam zamanlı çalışana karşılık gelir = haftada 40 saatten 50 hafta) - endüstri standartlarıyla karşılaştırılacak
Olaylar / ramak kala atlatılan durumlar	Çevre, sağlık & güvenlik, güvenlik ve iş gücü yönetimi alanlarında yaralanma, hastalık veya kayıplara neden olma potansiyeli taşıyan eylemler	Ramak kala atlatılan durumların %100'ünün gözlemi takip eden 24 saat içinde çözülmesi
İlk yardım gerektiren yaralanmalar	Sahada sınırlı tedavi gerektiren bir yaralanma veya hastalığa neden olan olay	
İşçi şikâyetleri	Güvenli olmayan veya sağlıksız koşullarda yürütülen çalışmalara ilişkin şikâyetler	Öncelikli şikâyetlerin 3 iş günü içinde çözülmesi Normal şikâyetlerin 15 iş günü içinde çözülmesi

⁵ Medical Treatment Injury (MTI). Lost Time Injury. (LTI). Fatality (F). Restricted Work Case (RWC).

Mülkiyet olayları (toplum)	Proje mülkiyeti dışında, üzerinde önceden anlaşma sağlanmamış olan mülke (kamu mülküne) hasar veren olay	Şikâyetlerin %100'ünün şikâyet mekanizmasına uygun şekilde çözümlenmesi
Güvenlik olay	Güvenlik görevlilerini veya diğer kolluk kuvvetlerini içeren olaylar. Bunlar, yaralanmaya neden olabilir de olmayabilir de (ayrı olarak bildirilmelidir).	Şikâyetlerin %100'ünün şikâyet mekanizmasına uygun şekilde çözümlenmesi
Araç kazaları	Saha dışında gerçekleşen ve bir proje aracını içeren olaylar (ör. ekipman veya personel taşınması sırasında)	Sıfır taşıma/nakliyat kazası
Çevresel olaylar	Bkz. 7.1.1 (aşağıda)	Çevre olaylarının %100'ünün 5 iş günü içerisinde çözümlenmesi (Düzeltilici Faaliyet Planında kaydedildiği üzere)
Uygunsuzluk	Kanunda veya proje izninde belirtilen gereklilikleri karşılayamama	Sıfır uygunsuzluk
Uyuşmazlık	IFC Performans Standartları veya UİEU'da belirtilen gereklilikleri karşılayamama	Tüm uyuşmazlıkların 48 saat içinde ele alınıp sonuçlandırılması.

Yüklenici, olay raporlamasında yer alan tüm eylemleri Düzeltilici Faaliyet Planına (DFP) kaydedecektir. DFP tüm eylemlerin kapanmasını izlemek için kullanılmalı, ilerleme de haftalık inşaat ilerleme toplantısında izlenmelidir.

Herhangi bir önemli veya küçük çevresel olay için bir Olay Raporu doldurulmalıdır ve ÇSG danışmanının takdirine bağlı olarak herhangi bir ramak kala atlatılan durum için de tamamlanabilir.

Yüklenici, tehlikeli bir olay meydana geldikten sonra 12 (on iki) saat içinde Kalyon'un Şantiye Mühendisine / Koordinatörüne bildirimde bulunmalıdır. Kalyon'un Şantiye Mühendisi / Koordinatörü, aynı olaydan 24 (yirmi dört) saat içinde Proje Direktörünü bilgilendirecektir.

Tüm vakalar kaydedilmelidir (olay raporu oluşturulmasa bile, ramak kalan atlatılan durumlar da buna dâhildir) ve haftalık istatistikler de "Raporlama Şablonu" belgesine uygun şekilde raporlanmalıdır.

7.1.1 Çevresel Olay Tanımı

Çevresel olaylar, aşağıdaki şekilde tanımlanacak ve sınıflandırılacaktır:

- **Çok Önemli Çevresel Olay:** Çevreye yönelik yasal zorunluluk/düzenleme ihlaline yol açacak şekilde toprak, su veya havaya herhangi bir madde salımı olayıdır. Tehlikeli veya kontrollü bir maddenin kontrol edilemeyen sızıntısı veya anormal salımı olabilir (ör. bir drenaj veya su yoluna girmiş veya girebilecek olabilir). Korunan flora, fauna veya habitatlar ile koruma alanlarına hasar verebilir. Düzenleyici bir organdan herhangi bir yaptırım eylemi alınmasıyla sonuçlanır;
- **Az Önemli Çevresel Olay:** Projeye bağlı ve/veya proje dışı personelin şikâyetine neden olacak şekilde dış ortama toz, koku, gürültü, titreşim ve/veya ışık yayan olaylardır. Tehlikeli veya kontrollü bir maddenin kontrol edilebilir sızıntısı veya anormal salımı olabilir (ör. bir drenaj veya su yoluna girmemiş tir ve giremeyecektir);
- **Ramak Kala Atlatılan Çevresel Olay:** Çevrede veya toplumda zarar ve/veya yaralanmaya neden olmamış, ancak farklı koşullar altında çevreye veya topluma zarar verme potansiyeli taşıyan olaylardır.

7.2 DİĞER RAPORLAMALAR

7.2.1 Proje Şirketi

Kalyon, düzgün bir performans sağlamak için denetimler gerçekleştirecek ve saha performansını sürekli olarak izleyecektir. Proje Yöneticisi (veya kendisine atanan delege), Kreditörlere aylık bir rapor sunacaktır.

7.2.2 Contractor

Yüklenici, Kalyon'un İnşaat Direktörüne haftalık ve aylık olarak yazılı bir rapor sunacaktır ve bu raporda en azından "Raporlama Şablonu" içinde tanımlanan bilgiler yer alacaktır.

7.3 PAYDAŞ RAPORLAMASI

Kalyon, paydaşlara Proje ve performansı hakkında temel bilgileri özetleyen yıllık bir rapor sunacaktır. Ek olarak Kalyon, önemli E&S bilgileri için PKP'de tanımlanan iletişim yöntemleri aracılığıyla periyodik güncellemeler ve bildirimler sağlayacaktır.

7.4 BELGE YÖNETİMİ

Ç&S ve iş gücüyle ilgili belgelerin kontrolü ÇSYS'de verilen belge yönetimi prosedürüne uygun olacaktır. Güncel kayıtlar daima alınacak ve Türk kanunlarında şart koşulduğu üzere saklanacaktır.

İnşaat aşamasından önce ve inşaat aşamasında, Projenin kapsamlı bir fotoğraf arşivi yapılacaktır. İlgili tüm bilgi kaynaklarının eksiksiz ve güncel hallerini içeren Ç&S dosyası Yüklenici tarafından muhafaza edilecektir. Ç&S dosyasındaki bilgiler her zaman Kalyon için hazır tutulacak, inşaat işleri tamamlandıktan sonra da Kalyon'a teslim edilecektir. Ç&S dosyası, diğerlerinin yanında şunları içerecektir:

- Kalyon'a ait İÇSYP'nin güncel versiyonu (Politikalar ve tematik alt planlar dahil), Yüklenici İÇSYP'si ve tüm ilgili prosedürler;
- Organizasyon şeması ile rol ve sorumlulukların tanımı;
- Proje takviminin son hali;
- Saha yerleşim planları ve kısıtlamalar haritası;
- Arazi ile ilgili tüm belgeler;
- Ç(S)ED'in kopyası ve destekleyici belgeler (Sosyal ve Biyolojik Çeşitlilik temel çalışmaları);
- PKP'in bir kopyası;
- İzin Matrisi - tüm çevresel izinleri, onayları ve lisansları (atık imha lisansları dâhil) detaylı şekilde içeren;
- İş Tehlike Analizi formları;
- Eğitim Matrisi;
- Çevre eğitimi kayıtları (ör. İşe başlama eğitimi kayıtları, iş güvenliği toplantısı kayıtları);
- Harici şikayet kaydı;
- İşçi şikâyetleri kaydı;
- Olay raporları;
- Düzeltici Faaliyet Planı;
- Çevresel izleme kayıtları (günlük ve aylık inceleme formları);
- ÇSG toplantılarının tutanakları;
- Harici bir üçüncü tarafça kalibre edilmesi gereken tüm ekipmana ait son kalibrasyon sertifikaları;
- MGBF kopyaları;
- İş gücü ile ilgili bilgiler (taşeron sözleşmeleri, eğitim kayıtları vs.);
- Saha kapatma ve rehabilitasyon çalışmaları programı;
- İnşaat işlerinin kapatılmasına yönelik tasarım planları.

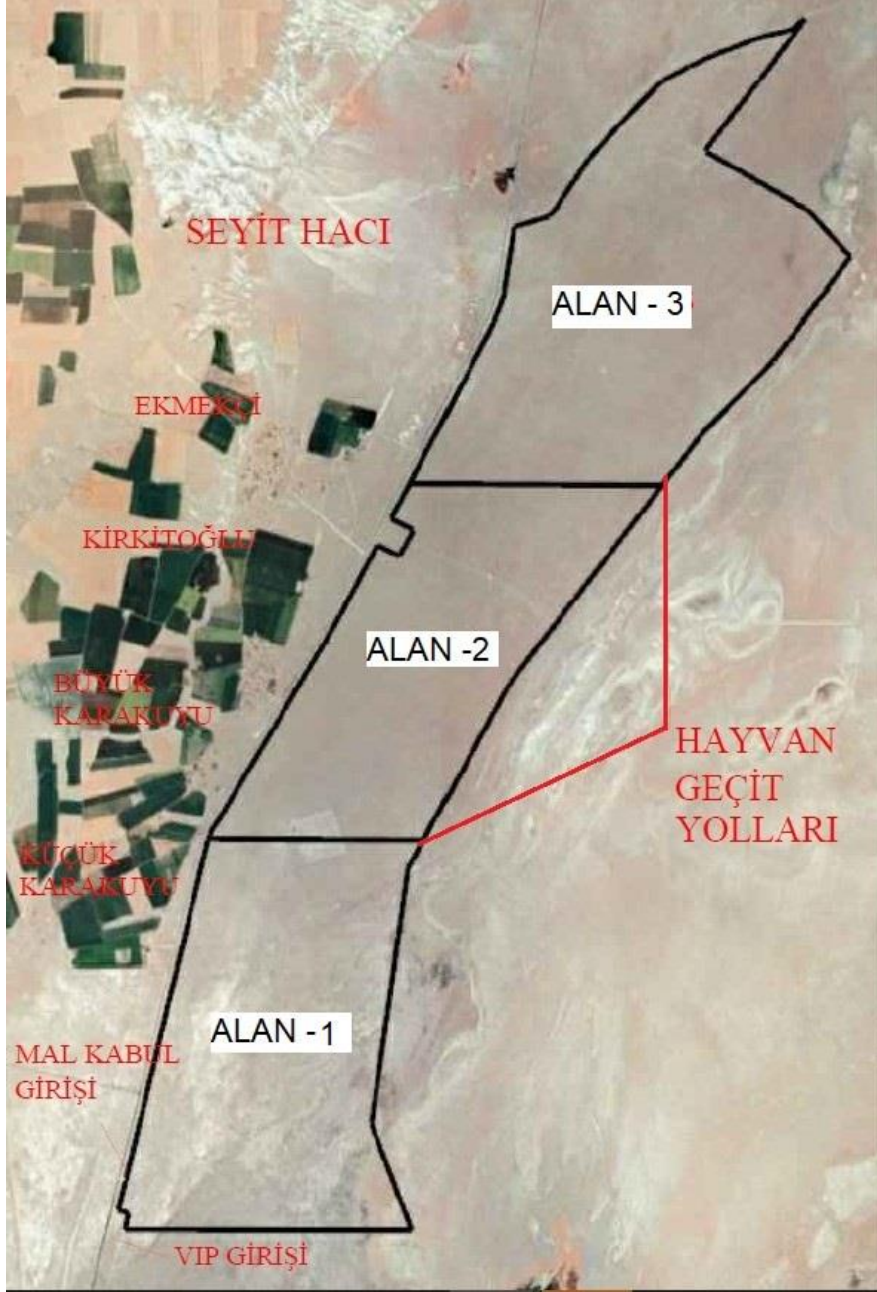
Ek olarak, Kalyon tarafından sahada şu kayıtlar tutulacaktır:

- Kalyon'a ait ÇSYS, politikalar, İÇSYP ve özel faaliyet planlarının kopyaları;

- (S)ED'in kopyası ve destekleyici belgeler (Sosyal ve Biyolojik eřitlilik temel alıřmaları);
- PKP'in bir kopyası;
- Paydař danıřma kaydı (dâhili ve harici tm evresel konular/izinlerle ilgili yazıřmalar dâhil);
- Toplum řikâyetleri kaydı;
- evresel denetimler ile izleme (inceleme formları) ve denetimlere iliřkin kayıtlar;
- Dzeltici Faaliyet Planı;
- Kalyon'un eēitim kayıtları; ve
- Gerekli APG'lerin ve ilgili istatistiklerin, ayrıca izleme verilerinin kaydı.

EKLER

A. Harita



B. Proje Dokümantasyonu

KONYA KARAPINAR YEKA 1 GES PROJESİ KULLANILAN DOKÜMANLAR LİSTESİ				
NO	DOKÜMAN KODU	DOKÜMAN ADI	REVİZYON TARİHİ	REVİZYON NO
1	HSE-02-E03	GÜNLÜK SAHA KONTROL FORMU	6/8/2015	00
2	HSE-02-E05	KAMP BÖLGESİ SAHA KONTROL FORMU	6/8/2015	00
3	HSE-02-E06	YEMEKHANE MUTFAK SAHA KONTROL FORMU	6/8/2015	00
4	HSE-02-E08	YANGIN İNCELEME SAHA KONTROL FORMU	6/8/2015	00
5	HSE-02-E09	VİNÇ İŞ GÜVENLİĞİ KONTROL FORMU	6/8/2015	00
6	HSE-02-E10	KALDIRMA VE İLETME İŞLERİ KONTROL FORMU	6/8/2015	00
7	HSE-02-E11	İSKELE İŞ GÜVENLİĞİ KONTROL FORMU	6/8/2015	00
8	HSE-02-F03	KİŞİSEL KORUYUCU DONANIM KONTROL FORMU	6/8/2015	00
9	HSE-07-F02	SICAK İŞLER KONTROL FORMU	6/8/2015	00
10	HSE-07-F03	KAZI DOLGU İŞLERİ KONTROL FORMU	6/8/2015	00
11	HSE-07-F05	KAPALI ALAN İŞLERİ KONTROL FORMU	6/8/2015	00
12	HSE-07-F8	YÜKSEKTE ÇALIŞMA FORMU	6/8/2015	00
13	HSE-07-F12	DAR ALANLARDA ÇALIŞMA KONTROL FORMU	6/8/2015	00
14	KK-HSE-F001	KAMP KONTROL FORMU	1/2/2021	01
15	KK-HSE-F002	PLATFORMLU MERİVDİVEN FORMU	12/7/2020	00
16	KK-HSE-F003	YSC KONTROL FORMU	11/30/2020	00
17	KK-HSE-F004	ELEKTRİK PANOSU KONTROL FORMU	1/7/2021	00
18	KK-HSE-F005	COVID-19 KONTROL FORMU	12/19/2020	01
19	KK-HSE-LG001	KİMYASAL KONTROL LOG DOSYASI	12/24/2020	00
	KK-HSE-LG002	EĞİTİM LOG DOSYASI	12/23/2020	03
21	KE_ESMS_F02	PERMIT MATRIX	12/24/2020	00
22	KE_ESMS_F04	INSPECTION AND AUDIT PLAN	12/2/2020	00
23	KE_ESMS_F05	TRAINING MATRIX	12/23/2020	03
24	KE_ESMS_F06	MONITORING MATRIX	12/2/2020	00
25	KE_ESMS_F07	MONTHLY E&S REPORTING	1/12/2021	00
26	KE_ESMS_F08	INCIDENT REPORTING	12/21/2020	01
27	KE_ESMS_F09	CORRECTIVE ACTION PLAN	12/23/2020	00
29	KE_ESMS_F12	COMMUNITY GRIEVANCE FORM	12/3/2020	00
30	KE_ESMS_F13	COMMUNITY GRIEVANCE LOG	12/3/2020	00
31	KE_ESMS_F14	EXTERNAL CONSULTATION LOG	1/13/2021	00
32	KE_ESMS_F16	WORKER GRIEVANCE FORM	12/2/2020	00
33	KE_ESMS_F17	WORKER GRIEVANCE LOG	12/2/2021	01
		MSDS LOG DOSYASI	11/21/2020	00
		GEÇİCİ GÖREVLİNDİRME LOG DOSYASI	9/17/2020	00
		COVID-19 LOG DOSYASI	12/26/2020	00
		CEZA LOG DOSYASI	11/21/2020	00
		ELEKTRİK PANOSU KONTROL LOG DOSYASI	1/7/2021	00
		SAHA GÜNLÜK KONTROL LOG DOSYASI	11/28/2020	00

D. Kurumsal Politikalar

E. Proje Şirketi Form ve Şablonları

F. Proje Takvimi

